

太僕寺旗

2035

# 太仆寺旗国土空间总体规划

TERRITORIAL SPATIAL PLANNING OF TAIBUS BANNER

2021 - 2035

【草案公示版】

太仆寺旗人民政府

二〇二二年九月

# 卷首语

## PREFACE

2019年5月，中共中央国务院印发《关于建立空间规划体系并监督实施的若干意见》（中发[2019]18号），提出建立国土空间规划体系并监督实施，将主体功能区规划、土地利用规划、城乡规划等空间规划融合为统一的国土空间规划，实现“多规合一”。按照国家、自治区和锡林郭勒盟的部署要求，由太仆寺旗自然资源局牵头，编制了《太仆寺旗国土空间总体规划（2021—2035年）》（以下简称《规划》）。

《规划》以习近平新时代中国特色社会主义思想为指导，坚持生态优先、绿色发展，认真贯彻落实习近平总书记对内蒙古工作重要指示精神，以资源环境承载能力和国土空间开发适宜性评价为基础，综合分析国土空间本底条件，明确太仆寺旗国土空间战略和主要目标。统筹优化生态空间、农牧空间和城镇空间，科学划定永久基本农田保护红线、生态保护红线和城镇开发边界，构建新时代国土空间保护开发利用新格局。

《规划》是太仆寺旗空间发展的基本依据和可持续发展的空间蓝图，是落实新发展理念、实施高效能空间治理、促进高质量发展和提升高品质生活的空间政策，是开展国土空间保护、开发、利用、修复和指导各类建设的行动指南，

# 目录

## CONTENTS

### 01 规划概述

编制目的

编制原则

规划范围和期限

### 02 目标战略

总体定位

发展目标

国土空间开发保护战略

促进区域协调发展

### 03 构建国土空间总体格局

明确国土空间开发保护总体格局

统筹三线划定

锚固生态保护空间

保障农牧发展空间

融合城乡发展空间

优化产业发展空间

### 04 自然资源保护与利用

水资源保护与利用

林草资源保护与利用

能源资源保护与利用

### 05 国土综合整治与生态修复

系统开展生态修复

统筹推进国土综合整治

### 06 空间规划重点内容

构建高效便捷交通系统

提供全域均衡公共服务

建设绿色坚韧基础网络

构建文化保护展示体系

### 07 打造高品质发展的中心城区

中心城区发展策略

中心城区空间结构

提供更有温度的公共服务

打造舒适宜人的开敞空间

### 08 建立一套实施保障机制

明确规划传导落实

完善规划实施和监督机制

# 太仆寺旗 2035

TERRITORIAL SPATIAL PLANNING OF TAIBUS BANNER

# 1

## 规划概述

PLANNING OVERVIEW

### 1.1 编制目的

PREPARATION PURPOSE

### 1.2 编制原则

PREPARATION PRINCIPLE

### 1.3 规划期限和范围

PLANNING PERIOD AND SCOPE

# 1.1 编制目的

---

《太仆寺旗国土空间总体规划（2021-2035年）》（以下简称“本规划”）是对太仆寺旗旗域范围内国土空间开发保护做出的总体安排和综合部署，是对锡林郭勒盟国土空间规划的细化和落实，是太仆寺旗为实现“两个一百年”奋斗目标所制定的空间发展蓝图，是太仆寺旗落实新发展理念，支撑生态优先、安全优先、高水平开放、高质量发展、高品质生活、高水平治理总体要求的空间政策，是编制下位国土空间总体规划、详细规划、相关专项规划和开展各类开发保护建设活动、实施国土空间用途管制的基本依据。凡在规划范围内涉及国土空间和自然资源保护利用的各项政策、规划的制定，以及各类规划建设管理活动，均应符合本规划。



## 1.2 规划原则

### 战略引领，全域统筹

明确城市发展目标与时序，引领城市高质量发展。坚持区域协调和城乡统筹，构建科学合理的城镇格局、农业发展格局、生态安全格局，统筹全域全要素配置，提升国土空间开发保护质量和效率。



### 底线思维，绿色发展

坚持底线思维，强化底线约束，确保生态安全、国土安全、粮食安全，坚持保护优先、集约节约，推动绿色发展、循环发展、低碳发展，协调人、地、产、城关系，形成节约资源和保护环境的空间格局、产业结构、生产方式、生活方式。



### 民生优先，协调发展

坚持以人民为中心，将广大人民对美好生活的向往作为规划的出发点和着力点，促进城乡区域协调发展，提高基础设施和公共服务设施水平，推动基本公共服务均等化，提升人居环境质量，改善人民生活品质。



### 传承文化，彰显特色

坚定文化自信，注重文明传承、文化延续，切实做到在保护中发展、在发展中保护。促进传统与现代融合发展，让城市留下记忆。加强风貌管控，注重人居环境改善，体现城市精神、展现城市特色、提升城市魅力。



### 一张蓝图，协同实施

统筹各类空间性规划，形成一本规划、一张蓝图，强化国土空间规划对各类专项规划的指导约束作用。严格执行规划，确保一张蓝图干到底。建立协同治理的规划实施机制，实现城乡共建、共治、共享。



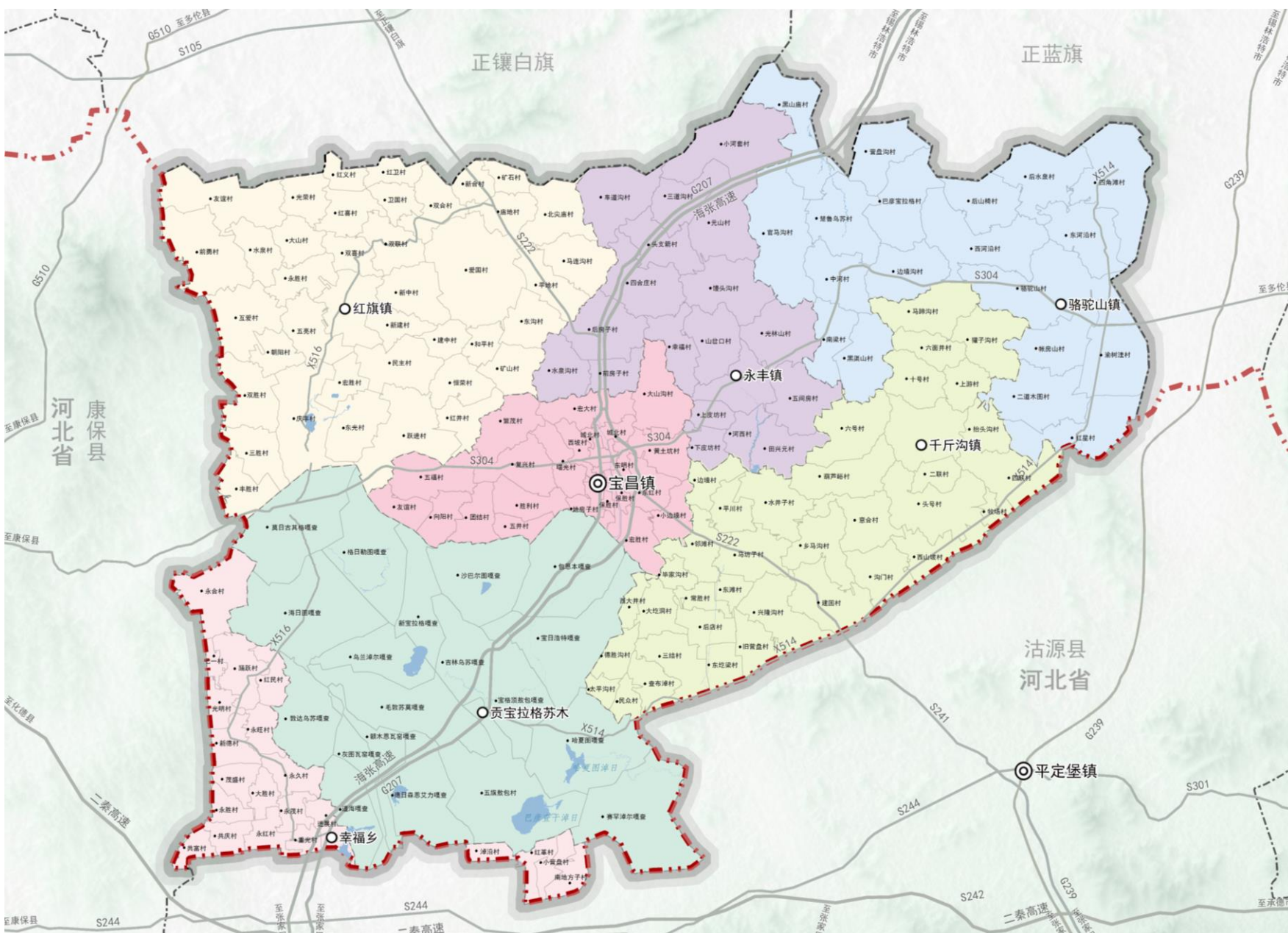
# 1.3 规划范围和期限

## 规划期限

本规划基期年为2020年，近期至**2025年**，目标年为**2035年**，远景展望至2050年。

## 规划范围

本规划范围为太仆寺旗第三次国土空间调查范围，总面积**3426平方公里**。包括5个镇、1个行政乡、1个苏木，分别为宝昌镇、永丰镇、红旗镇、千斤沟镇、骆驼山镇、幸福乡、贡宝拉格苏木。



# 太仆寺旗 2035

TERRITORIAL SPATIAL PLANNING OF TAIBUS BANNER

## 2

## 目标战略

TARGET STRATEGY

### 2.1 总体定位和城市职能

OVERALL POSITIONING AND FUNCTION

### 2.2 发展目标

DEVELOPMENT OBJECTIVES

### 2.3 国土空间开发保护战略

DEVELOPMENT AND PROTECTION STRATEGY

### 2.4 促进区域协调发展

PROMOTING COORDINATED REGIONAL DEVELOPMENT



## 2.1 总体定位和城市职能

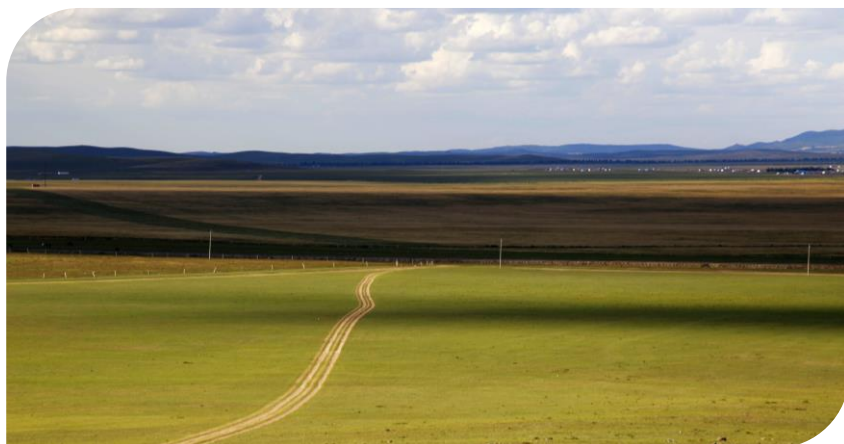
太仆寺旗将充分发挥自身条件优势，坚持贯彻国家、自治区的要求和新发展理念，坚定不移走好以生态优先、绿色发展为导向的高质量发展新路子，奋力开展全面建设现代化太仆寺旗的道路，确定城市发展总体定位为：

### 定位一： 农牧业产业化基地

对应城市职能为：

**京北生态安全屏障上重要节点**

**京津冀农畜产品供应基地**



### 定位二： 京蒙合作先行区

对应城市职能为：

**国家高端制造业集聚区**

**百亿绿色产业园区基地**



### 定位三： 全国御马文化中心

对应城市职能为：

**全国马文化旅游基地**

**区域性旅游商贸桥头堡**



### 定位四： 草原宜居风情慢城

对应城市职能为：

**区域生态休闲康养小镇**

**全盟生态文明示范旗**



## 2.2 发展目标

### 2025年

#### 国土空间开发保护格局持续优化

国土空间开发保护格局优化，生产生活方式绿色转型成效显著；构建具有区域影响力的现代产业体系，全旗经济增长和地位逐步增强；新型城镇化步伐加快，城乡融合发展全面推进；体制机制更趋完善，人民生活更加幸福。

### 2035年

#### 城市服务和生活环境品质全面提升

国土空间开发保护格局全面优化，形成人与自然和谐共生的国土空间格局。产业转型取得重大突破，建成现代化经济体系。对内对外开放水平显著提升，区域协作发展取得显著进展。城乡发展更加均衡，城市服务体系趋于完善，城市生活环境品质显著提升。

### 2050年

#### 全面建成人与自然和谐统一的生态文明城市

太仆寺旗生态环境质量优质发展，人与自然和谐统一；全面建成生态宜居、繁荣富裕、可持续发展的生态文明城市，全面实现高质量发展。



## 2.3 国土空间开发保护战略

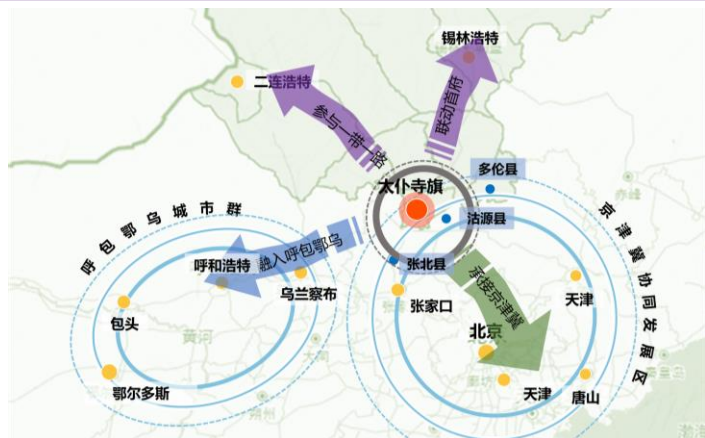
### 战略一 生态优先，绿色发展：稳固环京生态安全屏障，推进绿色低碳循环经济

加强生态红线管控、生态功能区建设、自然保护区建设、草原生态建设及饮用水源保护。建立生态安全格局，稳固环京生态安全屏障。发展绿色经济，逐步改善能源结构。



### 战略二 区域协同，开放发展：积极参与区域融合发展，强化区域联动发展

发挥区位优势，融入“一带一路”倡议。顺应国内国际双循环新趋势，对接京津冀产业转移及京盟帮扶战略。加强与周边旗县分工合作，完善区域产业链条，构建区域整体发展战略。



### 战略三 创新驱动，特色发展：构建现代化产业体系，推动经济高质量发展

抢抓产业转移和新一轮产业变革“两个机遇”，深入推进供给侧结构性改革，加快推进产业绿色化转型、新型化引领、高端化发展，构筑起多元发展、多极支撑的现代产业新体系。



### 战略四 魅力彰显，品质提升：增强人民幸福感，建设宜居宜业宜游的美丽家园

发掘太仆寺旗特色魅力空间，系统保护自然景观资源和历史文化遗存。加强风貌管控和形态引导，展现太仆寺旗城市特色，提高城市空间品质。加强全旗域基础设施、交通体系、公共服务设施等的建设。



## 2.4 促进区域协调发展

借力“京津冀协同发展”，参与“一带一路”，融入“呼包鄂乌”，联动周边。

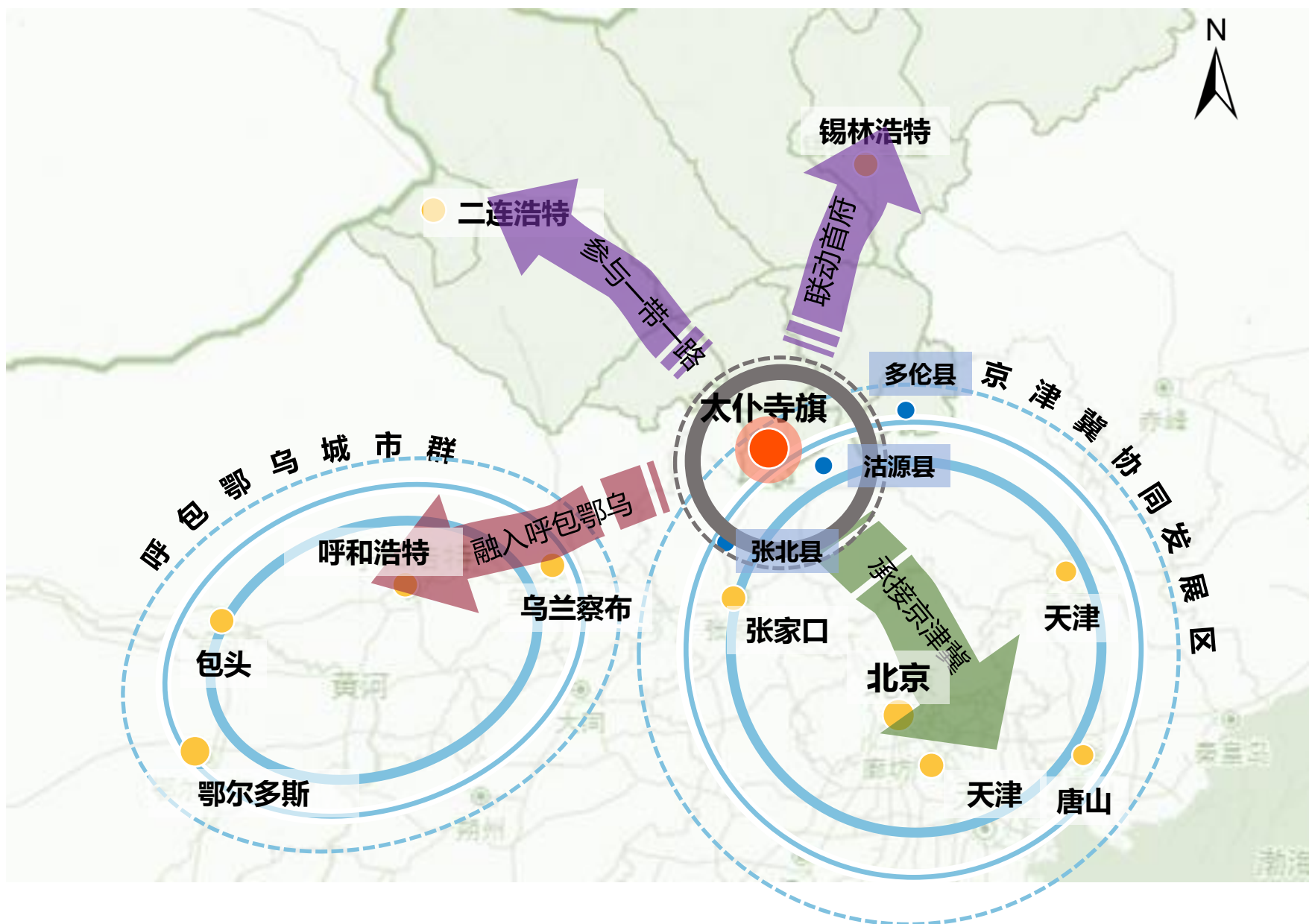
### 积极推动并融入“三大经济圈”

融入“一带一路”建设，打造对外开放新平台

积极对接京津冀发展区，承接首都功能外溢

融入“呼包鄂乌城市群”，推动区域互联互通

加强周边区域联动，打造锡盟靓丽南大门



# 太仆寺旗 2035

TERRITORIAL SPATIAL PLANNING OF TAIBUS BANNER

# 3

## 构建国土空间 总体格局

BUILDING LAND SPACE  
OVERALL PATTERN

3.1 明确国土空间开发保护总体格局  
OVERALL PATTERN

3.2 统筹三线划定  
THREE RED LINES

3.3 锚固生态保护空间  
ENVIRONMENTAL PROTECTION PATTERN

3.4 保障农牧发展空间  
AGRICULTURAL DEVELOPMENT PATTERN

3.5 融合城乡发展空间  
URBAN-RURAL DEVELOPMENT PATTERN

3.6 优化产业发展空间  
INDUSTRIAL DEVELOPMENT PATTERN

# 3.1 明确国土空间开发保护总体格局

## 构建“一心、两轴、三区、多点”的国土空间开发保护总体格局

### 一心

以中心城区宝昌镇作为全旗经济社会发展的核心。

### 两轴

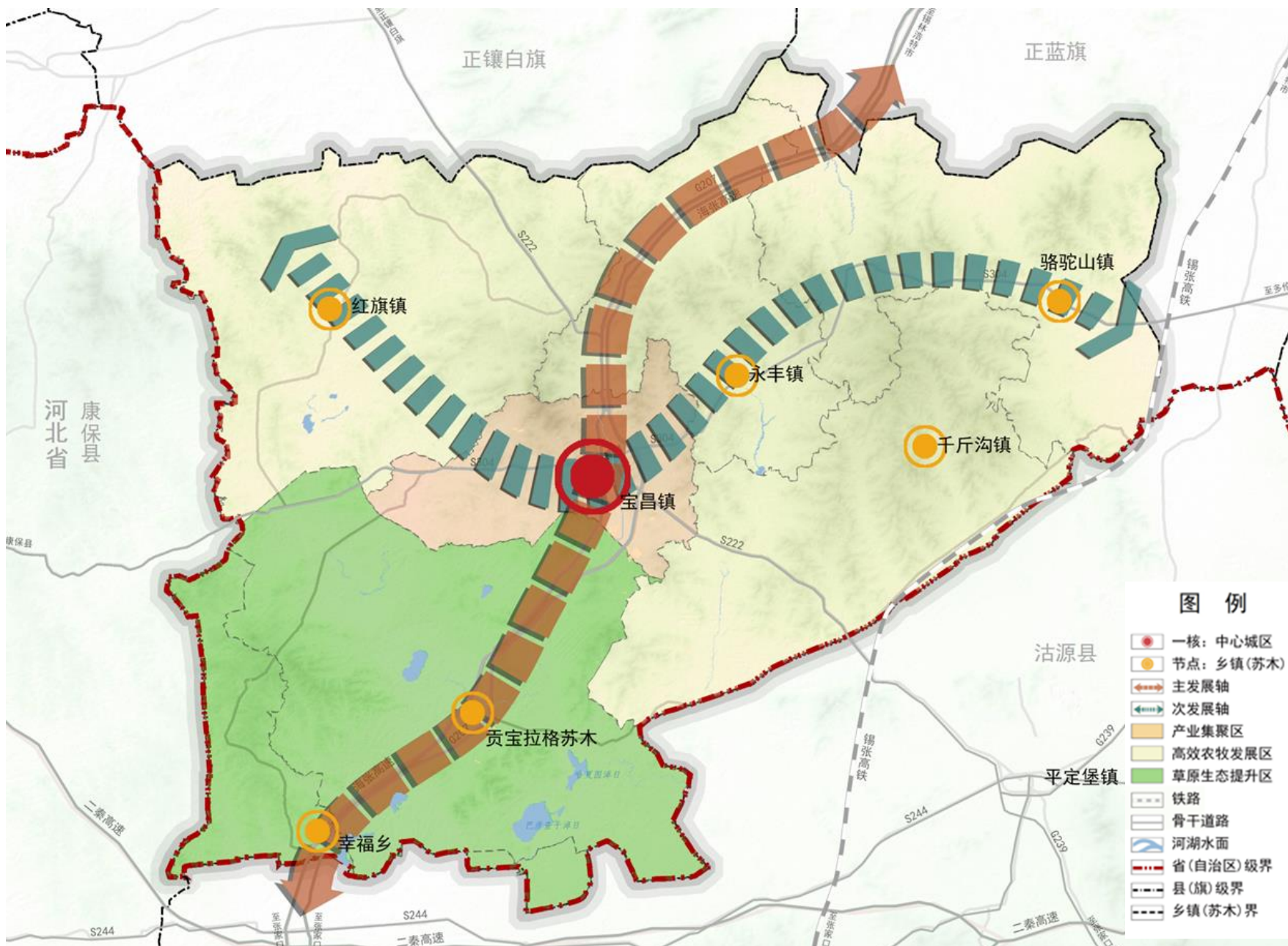
沿G207构建主要发展轴，沿S304和Y911构建次要发展轴，内联外通，促进区域协同发展。

### 三区

划分中部产业集聚区、南部草原生态提升区、北部高效农牧发展区，分区发展，提升主导功能。

### 多点

以千斤沟镇、骆驼山镇、永丰镇、红旗镇、贡宝拉格苏木、幸福乡作为支撑节点，促进联动发展。



## 3.2 统筹三线划定

坚持底线思维，统筹划定三条保护线，筑牢生态安全屏障，保障国家粮食安全，控制城市无序扩张，促进经济社会可持续发展。

### 1 永久基本农田红线

严格落实永久基本农田保护任务，永久基本农田一经划定，必须严格落实《基本农田保护条例》，严控建设占用永久基本农田，建立健全永久基本农田质量评价监测制度、动态监管制度和考核激励制度，确保永久基本农田面积不减、质量提升、布局确定。

### 生态保护红线 2

严格保护贡宝拉格苏木为主体的生态功能重要区域和生态敏感区域。实行分级管控，生态保护红线内，严格禁止开发性、生产性活动。除国家重大战略项目外，仅允许对生态功能不造成破坏的有限人为活动。

### 3 城镇开发边界

按照集约适度、绿色发展的理念，科学规划城镇总体空间格局，确定城镇集中建设区规模，合理确定城镇开发边界。城镇开发边界一经划定，规划期内原则上不得调整，因国家重大战略实施等原因确需调整的，报国土空间规划原审批机关审批。

## 3.3 锚固生态保护空间

### 坚守生态底线，构建“两屏多廊多片”的生态安全格局

01

#### 两屏

构建北侧防风固沙绿色屏障和南侧的草原保护生态屏障，加强生态修复和林草地保护，提升防风固沙能力

02

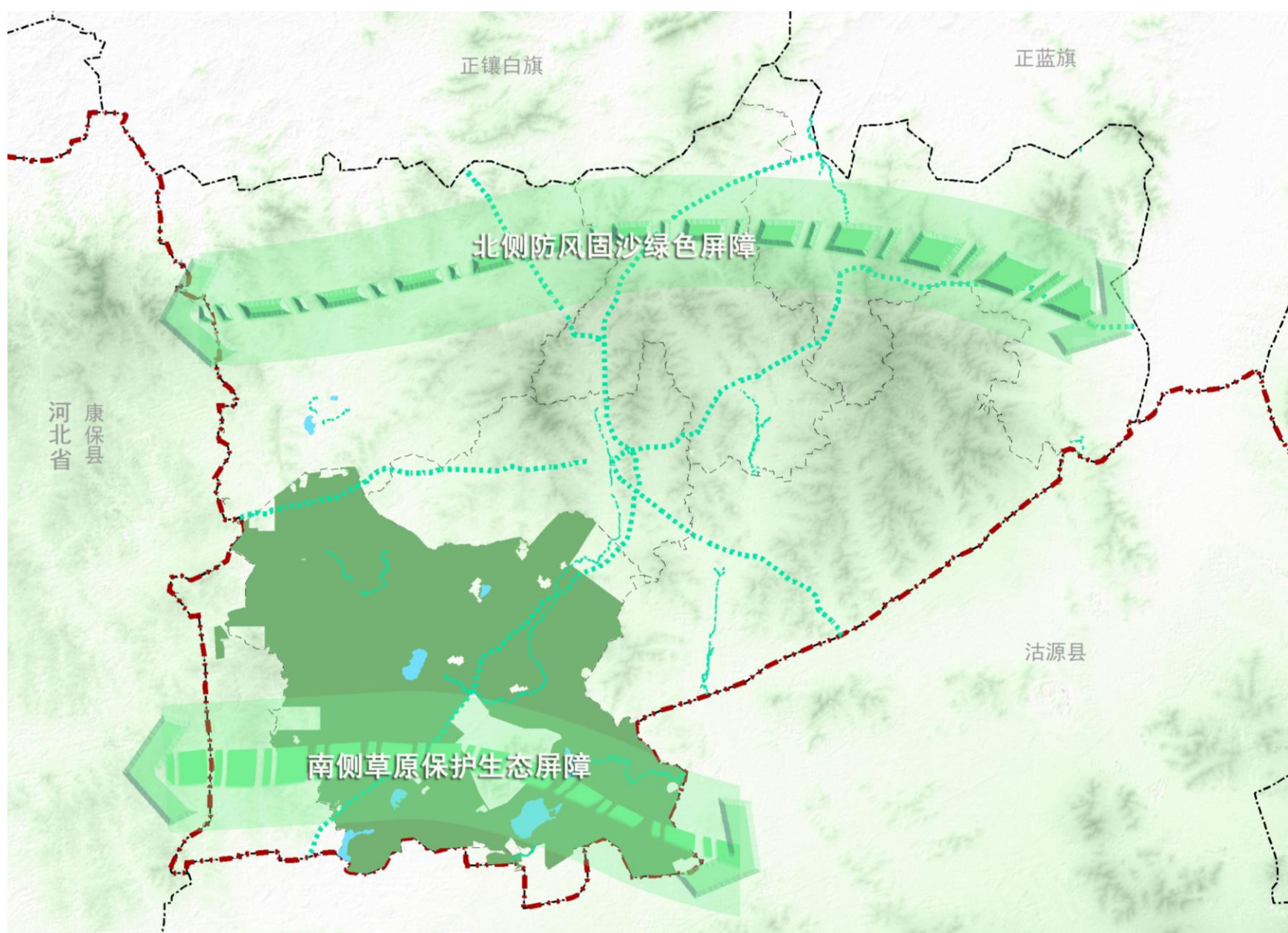
#### 多廊

构建多条以河流和交通干线组成的重要生态廊道，重建生物繁殖和迁移的通道，保护生物多样性

03

#### 多片

加强湖泊和宝昌镇四个一级水源地为主体的重要片区保护，切实守护生态核心功能和水资源安全。





## 3.4 保障农牧发展空间

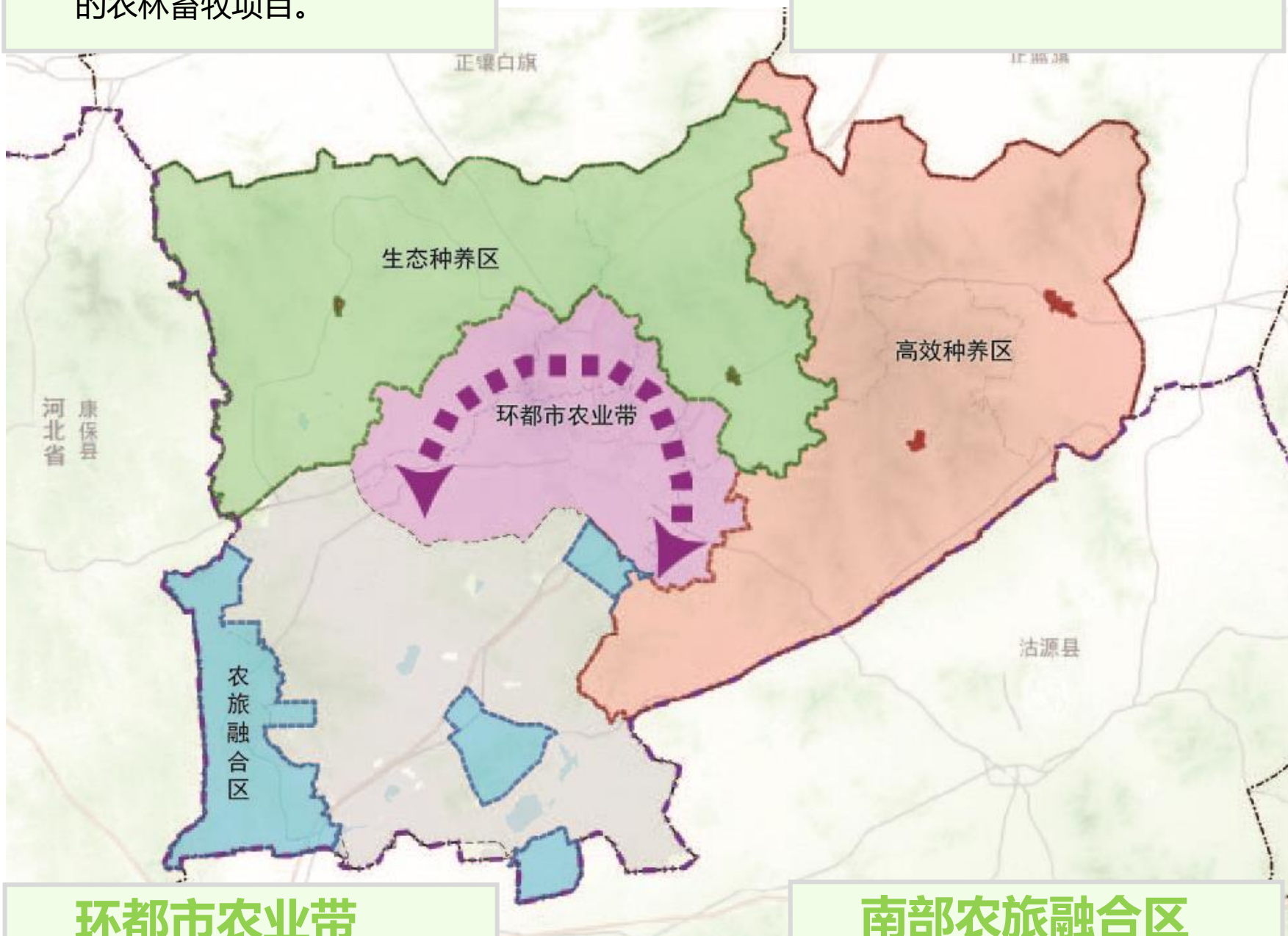
优化农牧业发展格局，形成“一带三区”的发展布局

### 北部生态种养区

发展生态农业，延长产业链条，促进循环经济发展，建设立体种养型、环保节能型的农林畜牧项目。

### 东部高效种养区

推动农业科技资源整合与协同创新，科技赋能促进农业提质增效。



### 环都市农业带

依托中心城区区位和市场优势，重点发展观光型、设施型都市农业。

### 南部农旅融合区

依托幸福乡农业资源和贡宝拉格苏木草原旅游资源，推动农业和旅游融合发展，打造“农旅融合”田园综合体。

# 3.5 融合城乡发展空间

## 构建“一心、两轴、多点”的城乡发展格局

**城镇化发展战略：**形成以太仆寺旗中心城区为支柱，以各苏木乡镇所在地为支撑的城镇体系框架。

### 一心

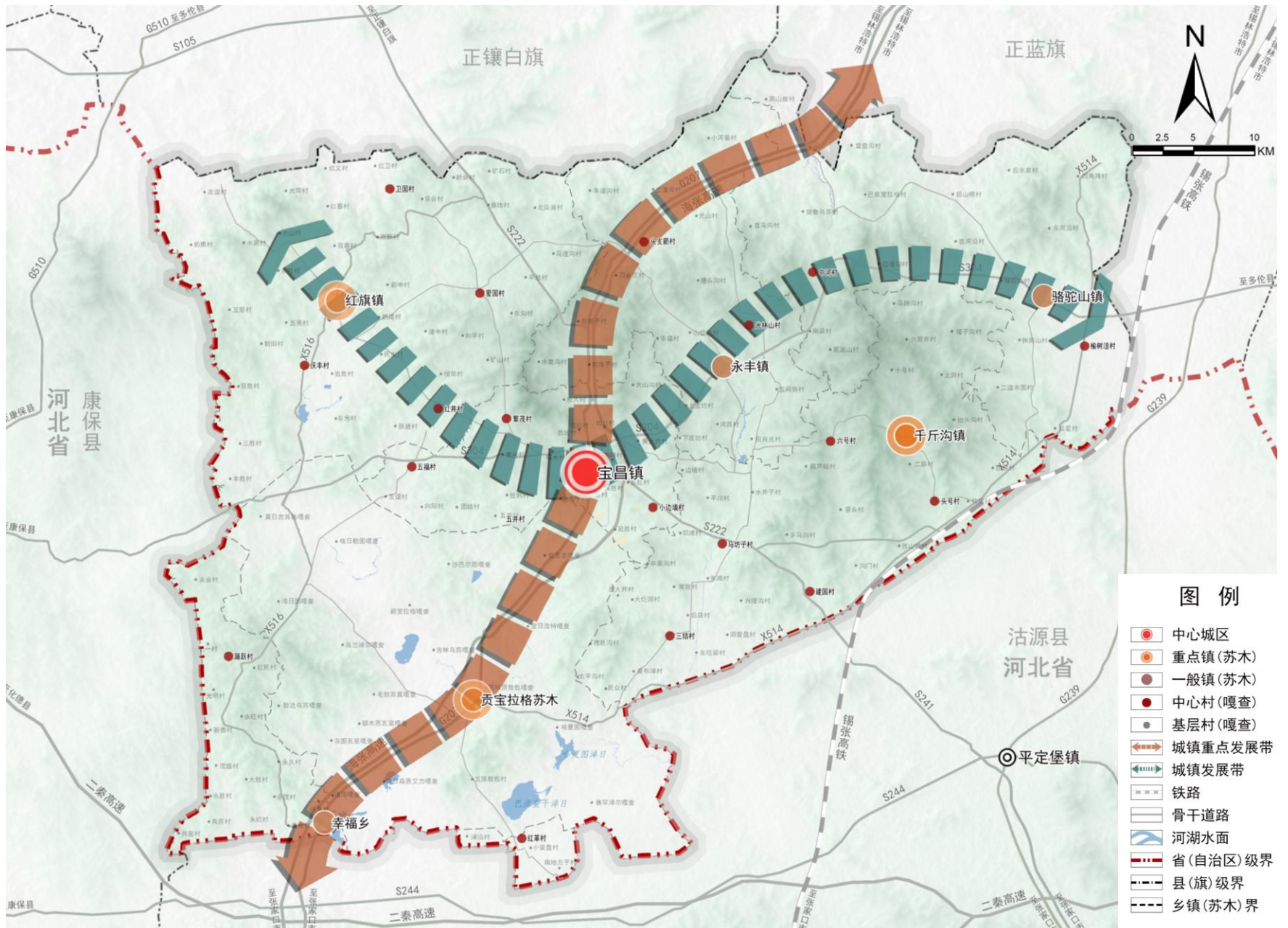
中心城镇宝昌镇，太仆寺旗的发展核心

### 两轴

沿G207的南北向主要发展轴  
沿S304和Y911的东西向次要发展轴

### 多点

千斤沟镇、骆驼山镇、红旗镇、永丰镇、贡宝拉格苏木和幸福乡



## 3.6 优化产业发展空间

### 构建“一心、三区、多点”的产业空间布局

#### 一心：产业核心区

依托中心城区宝昌高新技术产业园区等产业空间载体，打造旗域产业发展动力核心，成为太仆寺旗全域未来产业发展新引擎。

#### 三区：三个产业片区

**生态养殖加工产业区：**包括红旗镇和永丰镇；  
**高效经济作物及中药材产业区：**包括千斤沟镇和骆驼山镇；  
**农旅联动产业区：**依托贡宝拉格草原，发展草原休闲旅游经济。

#### 多点：服务节点

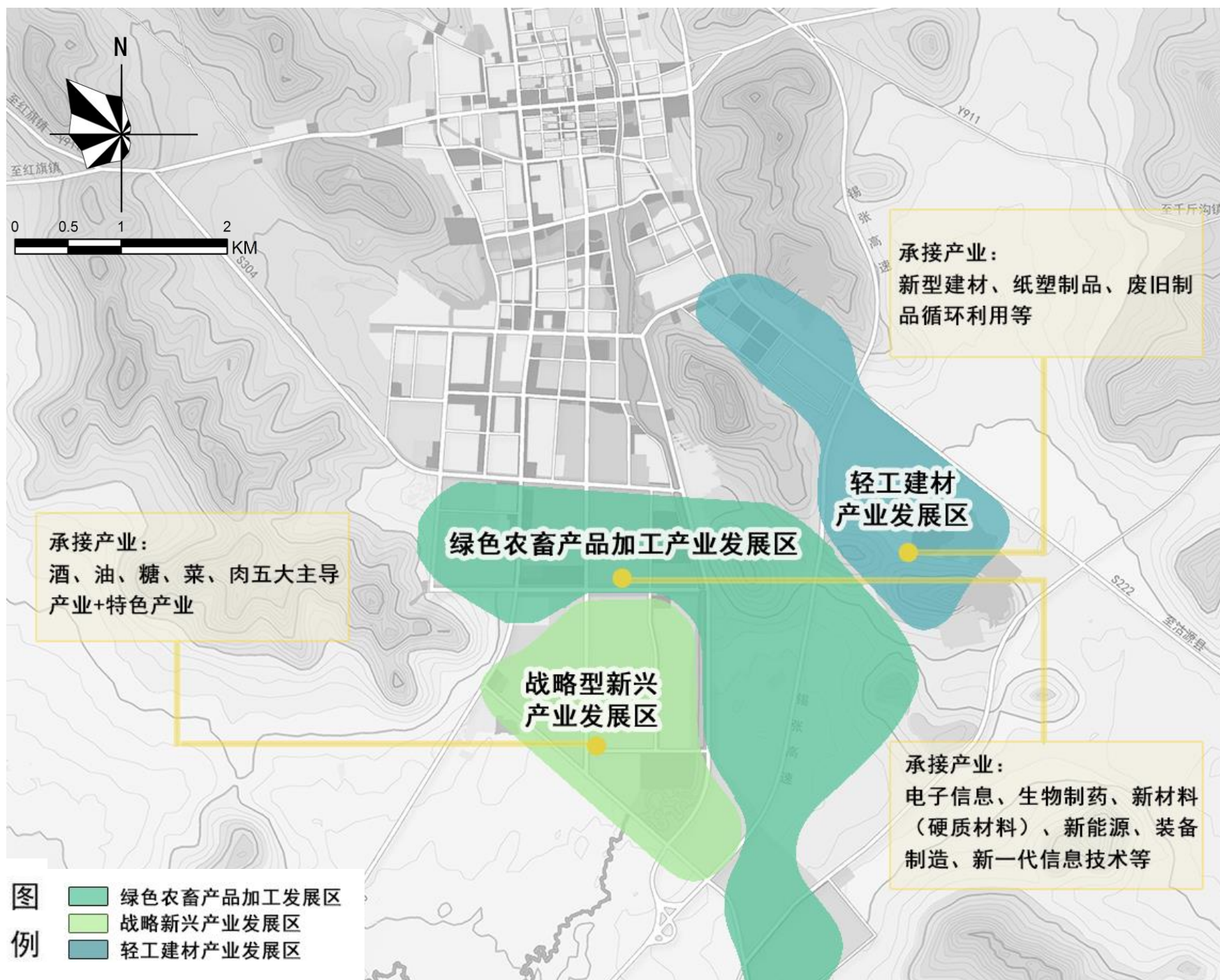
规划培育产业集聚点，如产业服务基地等，极力推动各苏木乡镇发展特色产业，培育特色产业集聚区，带动各苏木乡镇发展。



## 3.6 优化产业发展空间

### 宝昌产业园构建以“三主一辅”的承接产业体系

产业分类		重点产业内容
主要承接产业	绿色农畜产品加工	酒、油、糖、菜、肉等农畜产品精深加工；马铃薯、亚麻籽、蔬菜、中草药、饲草、小杂粮、燕麦、甜菜、牛羊肉、预制菜等特色产业
	战略新兴产业	风能、太阳能、高端智能制造、生物医药、石墨烯、超硬材料、生物发酵、高端兽药、人造金刚石、光伏玻璃、高纯石墨、新型数据中心、新型储能等
	已有优势产业：轻工建材	新型建材、纸塑制品、废旧制品循环利用等
辅助服务保障产业		商贸物流、生活配套等



# 太仆寺旗 2035

TERRITORIAL SPATIAL PLANNING OF TAIBUS BANNER

# 4

## 自然资源保护 与利用

PROTECTION AND UTILIZATION OF  
NATURAL RESOURCES

### 4.1 水资源保护与利用

WATER PROTECTION AND USE

### 4.2 林草资源保护与利用

FORESTLAND AND GRASSLAND PROTECTION AND USE

### 4.3 能源资源保护与利用

ENERGY PROTECTION AND USE

## 4.1 水资源保护与利用

---



### 坚持以水定地， 适水发展

坚持以水定城、以水定地、以水定人、以水定产，合理确定可灌溉的耕地规模，优先确保基本农田灌溉设施建设，合理确定生态用水规模，协调生产生活生态用水关系。



### 加强非常规水资源利用

推动非常规水资源纳入水资源配置体系，提高非常规水资源开发利用规模。实施统一规划与管理。加快污水处理厂建设，提高城镇废污水的收集率、处理深度与再利用量。通过工程性措施和非工程性措施，提高雨水集蓄与利用水平。



### 推进节水型社会建设

实施主要灌区节水改造、小型农田水利建设等农业节水灌溉工程建设。积极发展节水型产业，限制高耗水工业项目，全面提高工业节水水平。严格执行城镇生活节水强制性标准，全面推广节水器具的使用。

## 4.2 林草资源保护与利用

### 林地资源保护利用

加强林地用途管制，严格按照林地保护利用规划管理林地，对征占用林地总量进行控制。实施天然林保育，巩固林地生态建设成果。



### 草地资源保护利用



禁止开垦草原。在草原上开展经营性旅游活动，应符合有关草原保护、建设、利用规划。禁止在草原上使用剧毒、高残留以及可能导致二次中毒的农药。

## 4.3 能源资源保护与利用

### 强化“能耗双控”，推动绿色循环发展

强化“三线一单”硬约束，推进节能降耗，强化能源和水资源消耗等总量和强度双控，对高耗能行业进行节能改造。加快发展循环经济，提升生产原料利用率，实现资源就地转化和循环利用，打造低碳工业园区。



### 加快发展新能源产业，改善能源结构

加强太阳能和风能资源利用，利用荒漠化地区等未利用地因地制宜发展可再生能源产业，推动分布式光伏发电、分散式风电项目有序布局，推动风光储同场建设；探索发展农光互补开发模式，合理推动太阳能开发与农牧业发展融合项目，推动电力“就地消纳”。





# 太仆寺旗 2035

TERRITORIAL SPATIAL PLANNING OF TAIBUS BANNER

# 5

## 国土综合整治与 生态修复

LAND CONSOLIDATION AND  
ECOLOGICAL RESTORATION

### 5.1 系统开展生态修复

ECOLOGICAL RESTORATION

### 5.2 统筹推进国土综合整治

LAND CONSOLIDATION

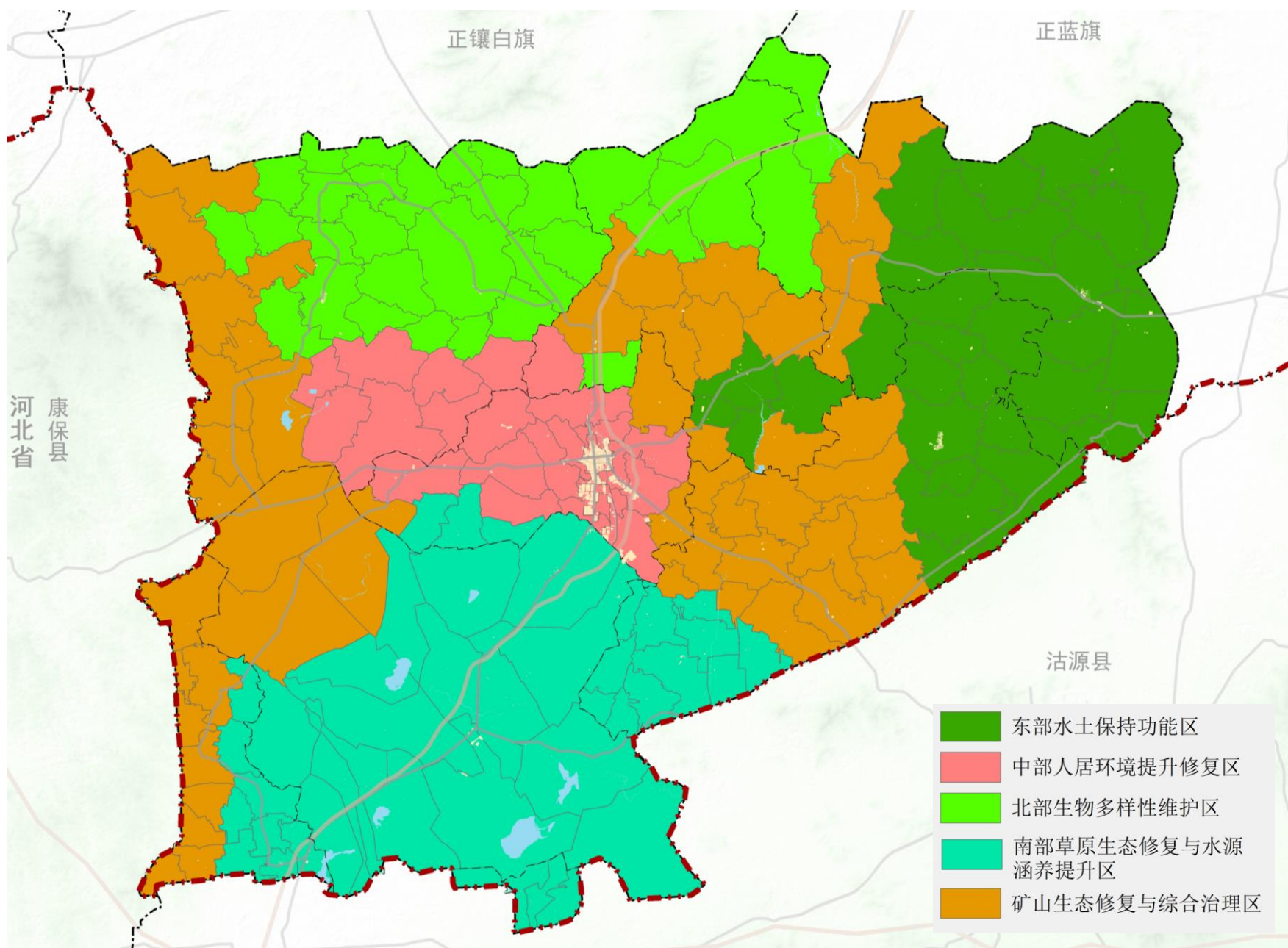
## 5.1 系统开展生态修复

### 分区分类推进生态修复治理

划分五大生态修复分区，通过生物措施、工程措施等开展差别化的生态修复措施，精准提升全域生态系统的整体性和连通性。

### 多措并举，开展重点生态问题治理

推动通过补植补造、景观修复等方式，全面推进生态廊道修复；实施边生产边治理模式，推动矿山综合治理；持续巩固防沙治沙成果，通过网格治沙、补植优质牧草等方式，强化沙化地区生态治理。

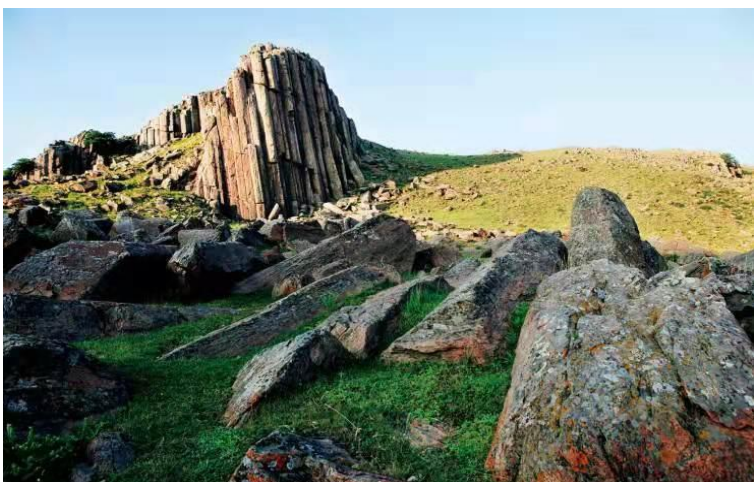


## 5.2 统筹推进国土综合整治

01

### 系统推动农用地综合整治

推进高标准农田建设，提升优质耕地规模化和集约化利用水平；推动适宜耕地开发地块的综合整治，增加后备耕地面积；加强农业面源污染防治，修复土壤环境。



02

### 整体推进村庄建设用地整治

综合运用城乡建设用地增减挂钩、乡村振兴等相关政策，对农村建设用地进行综合整治；加强农村宅基地管理，逐步解决宅基地布局散乱和超标准用地问题，引导农村闲置宅基地合理流转，提高农村建设用地利用效率。

03

### 分类开展城镇低效用地整治

坚持盘活存量、实现低效闲置土地再利用；推进棚户区改造工作，加快推进实施老旧小区综合整治，改善老城区生活品质；制定批而未供、供而未用土地的有效利用政策，加大闲置土地的认定、公示和处置力度。



# 太仆寺旗 2035

TERRITORIAL SPATIAL PLANNING OF TAIBUS BANNER

# 6

## 空间规划重点内容

KEY CONTENTS OF SPATIAL PLANNING

### 6.1 构建高效便捷交通系统

BUILDING AN EFFICIENT AND CONVENIENT TRANSPORTATION SYSTEM

### 6.2 提供全域均衡公共服务

PROVIDE BALANCED PUBLIC SERVICES

### 6.3 建设绿色坚韧基础网络

BUILDING GREEN AND RESILIENT INFRASTRUCTURE

### 6.4 构建文化保护展示体系

DISPLAY TRADITIONAL HISTORICAL AND CULTURAL LANDSCAPE

# 6.1 构建高效便捷交通系统

## 1 加快建设通用机场

规划贡宝拉格苏木通用航空机场，完善太仆寺旗对外交通体系。

## 2 推进太锡铁路太旗段建设

规划太锡铁路太旗段，预设太仆寺旗西山坡站，助力“锡盟面向京津冀门户”目标的实现。

## 3 完善公路网体系

以“高速公路、国省干道”组成的旗域公路主骨架系统为主体，以县乡道为补充，构建构建“一环八射三连”的旗域交通网。

## 4 提升客运枢纽能级

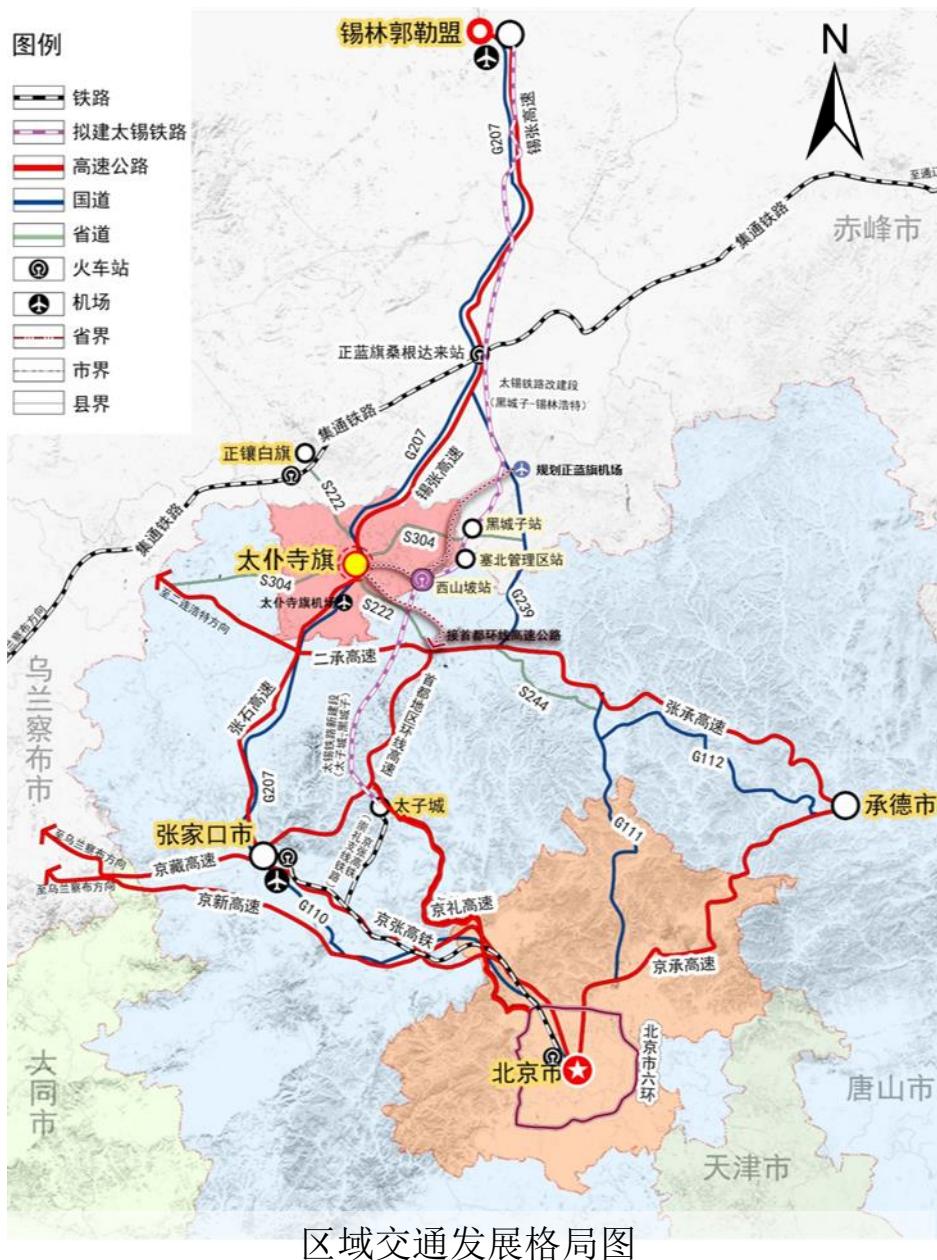
布局双层级、广覆盖的客运综合枢纽。规划新建一处综合客运站，选址于西山坡站附近。

## 5 完善城乡公共交通

以中心城区客运站为起点，规划中心城区向周边乡镇（苏木）辐射的城乡公交网络，提升中心城区的辐射带动能力。

## 6 优化提升县乡村道路

推进农村公路提档升级，提升自然村硬化路覆盖率，重点打通断头路、瓶颈路等，全面推进“四好农村路”建设。



## 6.2 提供全域均衡公共服务

### 构建城乡均衡、优质便捷的公共服务体系



学有优教

构建城乡一体、优质开放的教育设施体系



病有良医

构建服务均等、覆盖城乡的医疗服务体系



文有惠民

构建多层次、高水平的公共文化服务体系



体有康健

构建完善、多元的全民健身公共服务体系



老有颐养

构建医疗结合、便捷可及的养老服务体系

### 打造公平共享、弹性包容的多尺度城乡生活圈



15分钟社区生活圈示意图

#### 旗级生活圈

建设“半小时”旗域生活圈，配置高等级公共服务设施，承担旗域公共服务职能。

#### 镇级生活圈

建设“15分钟”城镇生活圈，配置镇级公共服务设施，承担综合服务职能。

#### 社区生活圈

建设城乡“5-10分钟”社区生活圈，配置基本公共服务设施，承担日常生活服务职能。

## 6.3 建设绿色坚韧基础网络

### 构建绿色安全的基础设施网络



**给水** 优化用水结构，保证用水安全及用水压力；村庄增加净水、增压措施。



**燃气** 推进居民生活“镇镇通管输天然气”，改善全旗能源结构。



**排水** 乡镇（苏木）增设污水处理设施；在村庄可联合设置化粪池等设置。



**供热** 逐步以清洁能源替换煤、柴等燃料，逐步推广居住区集中供热。



**供电** 按照“保安全、促发展”的原则适度超前规划，完善县域电力设施建设。



**环卫** 按照村收集、镇转运、旗处理的原则，增设垃圾收集点及转运设施。



**通信** 统筹推进新一代移动通信网（包括5G）、互联网和广播电视网建设。



**殡葬** 按照“控制存量、适度增量、生态节地”的原则，合理规划殡葬设施。

### 健全坚韧稳固的城市安全体系

#### 防洪排涝

**“适度超前、防控结合”**  
提高城防体系标准和建设质量

#### 人防工程

**“平战结合、军民融合”**  
构建统一高效、合理的人防体系

#### 消防防护

**“预防为主、防消结合”**  
打造现代化智慧消防体系建设

#### 防疫体系

**“化整为零、分级响应”**  
做好能快速启用的防疫应急预案

#### 抗震避灾

**“整治避让、合理布局”**  
提高城市生命线工程抗震能力

#### 危化品管控

**“安全防控、实时监控”**  
做好输气输油管道沿线区、危化品相对集中区安全监管

## 6.4 构建文化保护展示体系

### 保护丰富多元的历史文化

1处 国家级文物保护单位

20处 旗级文物保护单位

2处 自治区级文物保护单位

40处 未定级文物保护单位

### 全面保护文物古迹和历史建筑

统筹划定1处全国文保单位金界壕、2处自治区级文保单位宝日浩特元代捺钵城址和哈夏图皇家马厰遗址、20处旗级文保单位的保护范围及建设控制地带，结合文物具体情况，编制有针对性的保护规划。



### 加强非物质文化遗产的传承与弘扬

发掘、整理、恢复和保护各类非物质文化遗产，弘扬当代价值，促进发展振兴。推动东路二人台、晋剧等传统戏剧及传统技艺的传承与发扬，使非物质文化遗产成为推动精神文明建设的有效载体。



### 保护具有历史价值的街区特色风貌

通过宝昌老城的特色风貌引导，重现宝昌昔日地繁荣风貌，采取多种措施保护历史文化街区的格局、风貌、尺度，对街区内的文物保护单位制定有针对性的保护要求。





# 太仆寺旗 2035

TERRITORIAL SPATIAL PLANNING OF TAIBUS BANNER

# 7

## 打造高品质发展的 中心城区

CREATE A HIGH-QUALITY DEVELOPMENT  
CENTRAL CITY

### 7.1 中心城区发展策略

DEVELOPMENT STRATEGY OF CENTRAL URBAN AREA

### 7.2 中心城区空间结构

SPATIAL STRUCTURE OF CENTRAL URBAN AREA

### 7.3 提供更有温度的公共服务

PROVIDE PUBLIC SERVICES WITH HIGHER TEMPERATURE

### 7.4 打造舒适宜人的开敞空间

CREATE A COMFORTABLE AND PLEASANT OPEN SPACE

## 7.1 中心城区发展策略



定位

区位升地位

布局

残图绘蓝图



品质

小镇创小城



活力

低效焕生机



## 7.2 中心城区空间结构

构建“**一核**、**双轴**、**一带**、**三片区**”的功能布局空间结构



城市综合核心



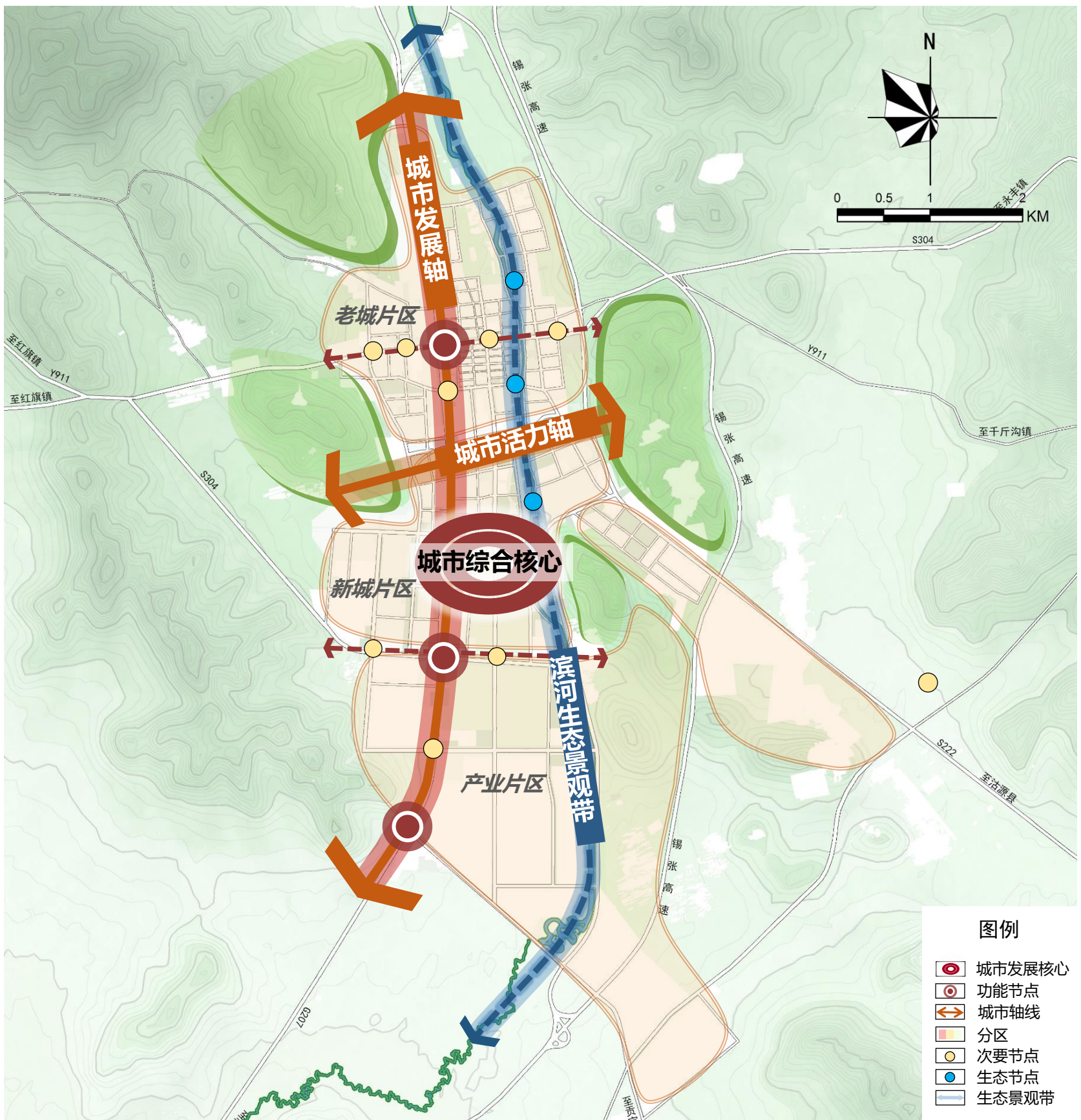
城市发展轴  
城市活力轴



滨河生态  
景观带



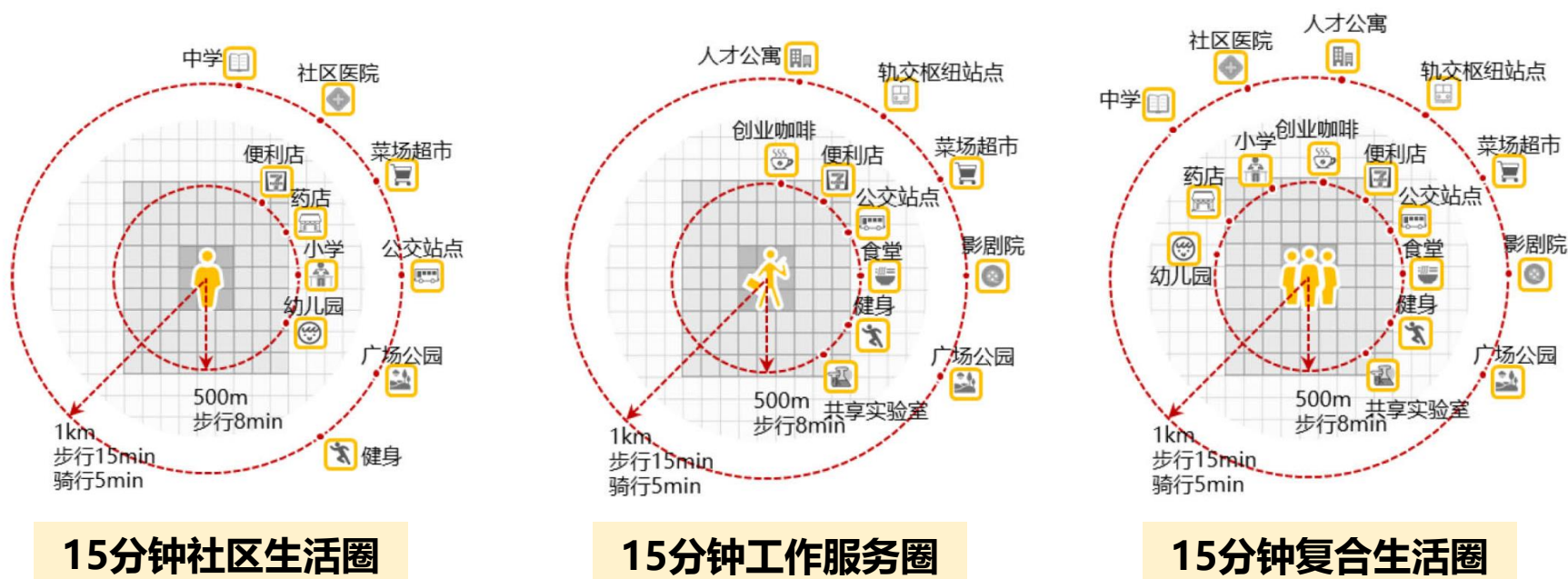
老城片区、新城  
片区、产业片区



## 7.3 提供更有温度的公共服务

营造高品质的公共服务体系，打造优良的生产生活环境品质，全面提升太仆寺旗城市功能、城市活力和城市形象，满足人民日益增长的美好生活需求。

### 打造15分钟生活圈，构建全面覆盖、优质均衡的公共服务体系



完善以人民需求为导向的社区文化活动设施建设  
构建彰显文化特色魅力的公共文化服务设施体系

文有场所



构建优质、均衡的基本公共教育服务体系  
加快高等教育发展，促进产学研结合、教育设施共建共享

学有优教



完善并提升各类体育设施，广泛开展全民健身活动  
建设区域性体育中心，积极申办大型体育赛事活动

健有佳所



完善以社区卫生服务中心为主体的城市社区卫生服务网络  
打造区域医疗卫生服务中心

病有良医



构建服务均衡、适度超前的养老服务设施体系  
推进以日间照料为主的居家养老服务中心建设

养有承载

## 7.4 打造舒适宜人的开敞空间

坚持宜绿则绿、宜林则林、宜湿则湿，依托太仆寺旗良好的生态本底，凸显山、水、林、田共生的山水格局，构建“**山屏水脉·绿谷贯城、廊道渗透·多园星布**”的开敞空间系统。

### 构建公园绿地网络

合理布局综合公园、社区公园、口袋公园、专类公园、游园等，开展社区公园及小微游园建设，构建完善公园绿地系统。

### 建设城市生态绿道

以绿色空间、河湖水系、道路交通等为依托，通过资源整合与连通利用，构建“滨水性、公园型、道路型、防护绿地型”多样丰富的生态绿道体系。

### 控制城市通风廊道

依托城市交通干线、河道、绿地、高压走廊及连绵的开敞空间，构建城市通风廊道。控制廊道内的开发强度和建筑高度，缓解城市“热岛效应”，提高大气自净能力。



# 太仆寺旗 2035

TERRITORIAL SPATIAL PLANNING OF TAIBUS BANNER

# 8

## 建立一套实施 保障机制

IMPLEMENTATION GUARANTEE  
MECHANISM

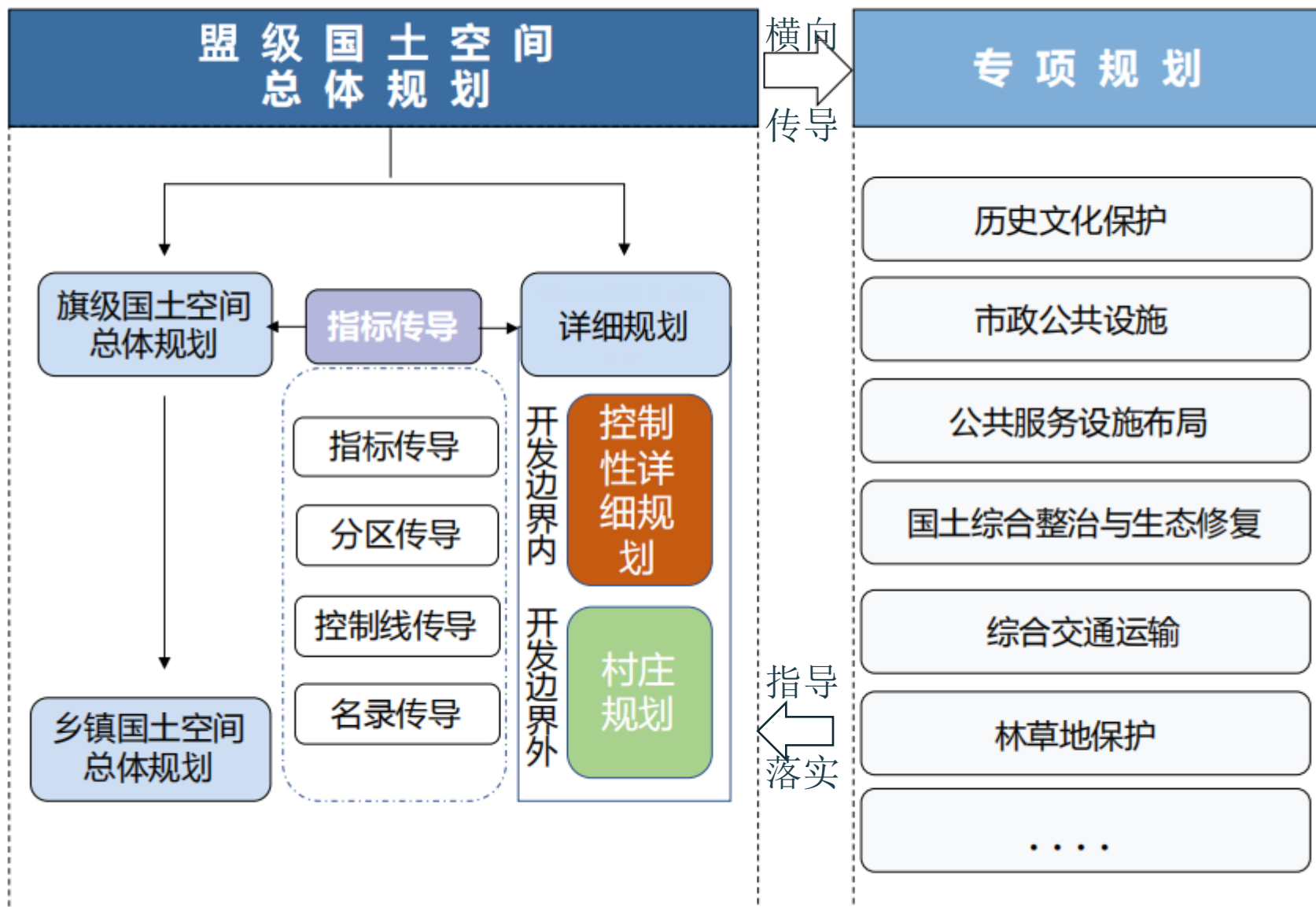
### 8.1 明确规划传导落实

PLANNING TRANSMISSION

### 8.2 完善规划实施和监督机制

PLANNING SUPERVISION

# 8.1 明确规划传导落实



## 8.2 完善规划实施和监督机制





# 太仆寺旗

全国御马文化中心  
草原宜居风情慢城  
农牧业产业化基地  
京蒙合作先行区



注：本次为成果草案版，所有数据、图片和内容以最终批复为准！