

太仆寺旗 **幸福乡** 国土空间总体规划 (2021-2035年)

Overall land and space planning of xingfu Town, taipusiqi banner (2021-2035年)

(公示版)

前言:

乡镇上联城市、下接乡村，作为五级国土空间规划体系的最基本单元，承担着由上传导、中间管控、向下指导的重要作用，因此乡镇国土空间规划发挥的主要作用应当包含三个方面的内容。

- 1.贯彻落实省、市、县国土空间规划关于本乡镇的具体要求，有力保障重大战略布局的落实；
- 2.摸清乡镇全域各类资源底数，明确刚性管控要求，划定国土空间保护开发格局，完善全域支撑体系，指导集中建设区建设发展，形成国土空间“一张图”；
- 3.建立规划刚性传导体制机制，指导各项专项规划、详细规划、乡村规划的编制和实施。

目录

CONTENTS

01 规划总则

- 1.1 指导思想
- 1.2 规划范围与期限

02 基础分析

- 2.1 区位交通
- 2.2 空间特征
- 2.3 现状总结

03 定位目标

- 3.1 定位目标
- 3.2 发展目标
- 3.3 规划指标

04 国土空间格局与结构

- 4.1 区域协同
- 4.2 总体格局
- 4.3 重要控制线
- 4.4 规划分区管控
- 4.5 空间结构优化

05 产业发展与布局

- 5.1 乡域产业定位
- 5.2 乡域产业布局

06 统筹发展

- 6.1 人口与城镇化引导
- 6.2 镇村体系规划
- 6.3 产业发展与布局
- 6.4 历史文化保护
- 6.5 特色风貌塑造

07 国土综合整治与修复

- 7.1 全域国土综合整治
- 7.2 山水林田湖草系统修复

08 镇区规划

- 8.1 功能结构与发展方向
- 8.2 用地规模与布局
- 8.3 住房建设
- 8.4 绿地与开敞空间
- 8.5 城市更新
- 8.6 人居环境整治

09 规划传导实施

- 9.1 规划传导
- 9.2 实施保障

规划总则

General planning principles

1.1 指导思想

1.2 规划范围与期限

1.1 指导思想

指导思想

太仆寺旗幸福乡国土空间总体规划以习近平新时代中国特色社会主义思想为指导，全面贯彻党的二十大精神，深入贯彻习近平生态文明思想，按照党中央、国务院决策部署，落实最严格的生态环境保护制度、耕地保护制度和节约用地制度，将三条控制线作为调整经济结构、规划产业发展、推进城镇化不可逾越的红线，夯实中华民族永续发展基础。

制定《太仆寺旗幸福乡国土空间总体规划（2021-2035年）》是幸福乡国土空间发展的指南、可持续发展的空间蓝图，是编制详细规划、相关专项规划和各类国土空间开发保护活动的基本依据。

1.2 规划范围与期限

规划范围

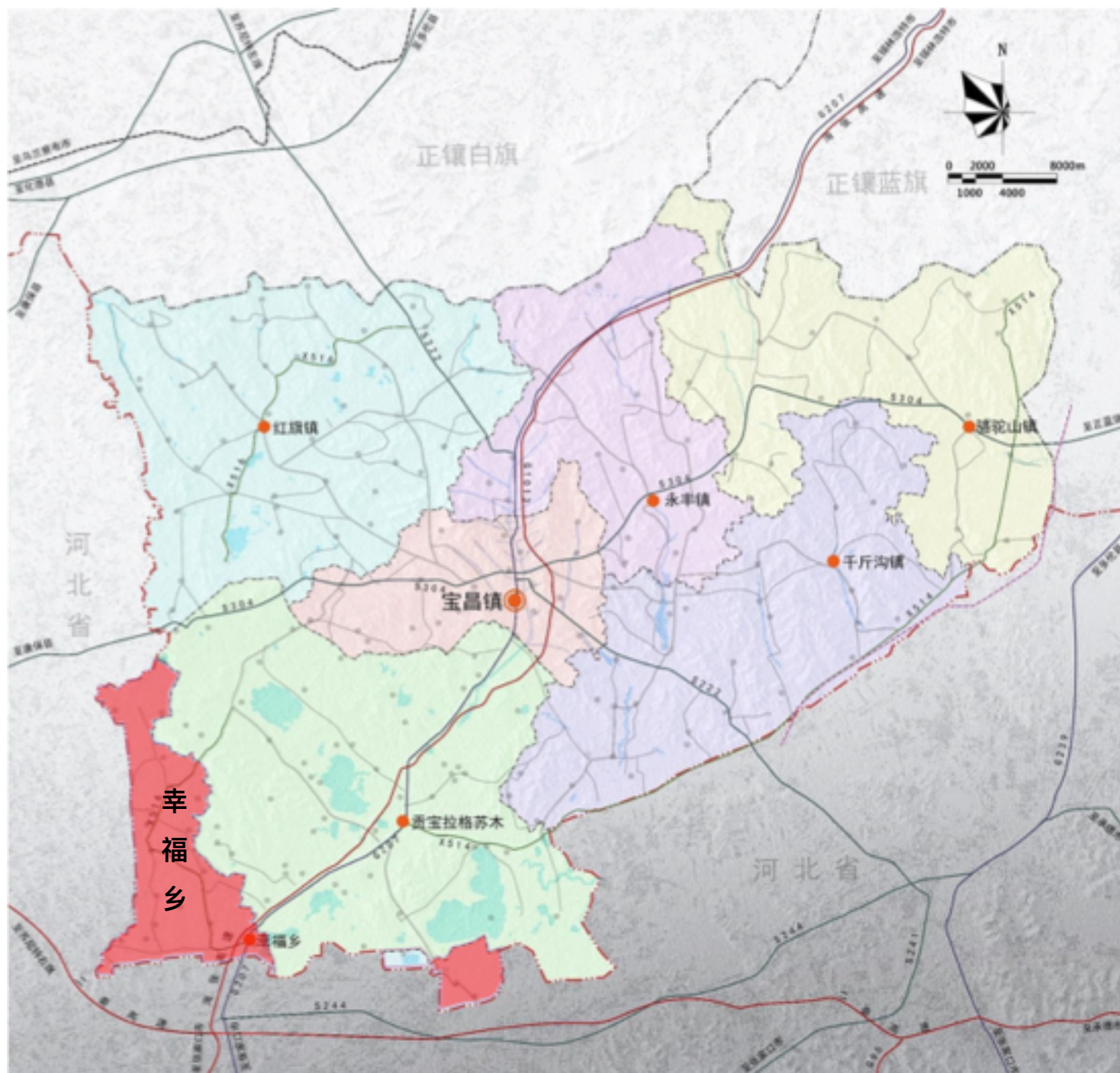
幸福乡位于太仆寺旗西南部，是锡林郭勒盟通往京津等内陆地区的南大门，也是中原地区沿207国道进入内蒙古草原的第一站，距首都北京约300公里。东南临河北省沽源县，西北与河北省康保县接壤，北靠我旗唯一的少数民族地区—贡宝拉格苏木。全乡土地总面积189平方公里，辖21个行政村，49个自然村，户籍人口6816户15486人，常住人口2820户5443人，汉族占99%，满族、回族、蒙古族等占1%；下设22个党支部（机关党支部1个、村党支部21个），共有党员605名。

规划期限

2021-2035年

近期：2021-2025年

远期：2026-2035年





本底资源评价

Background resource evaluation

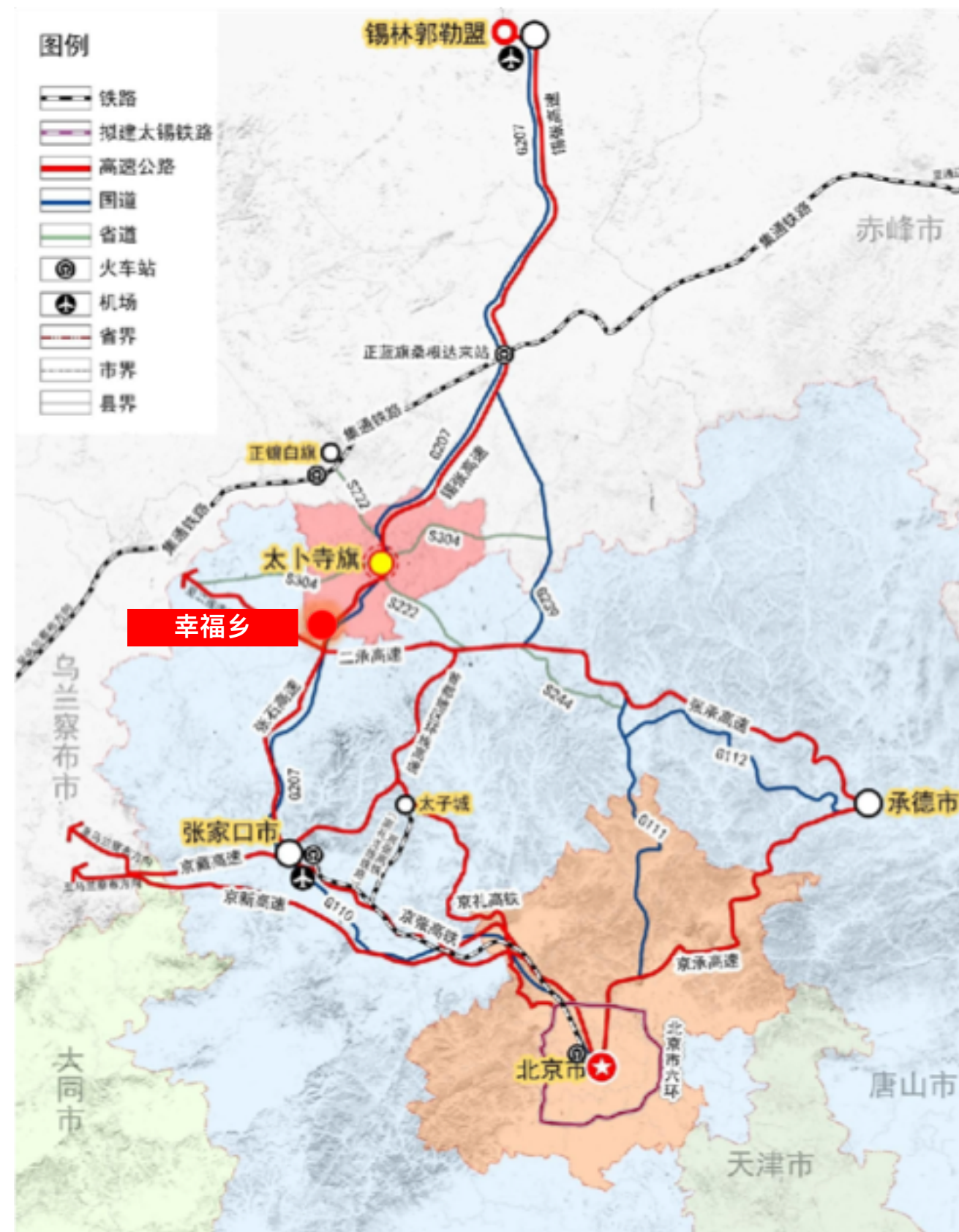
2.1 区位交通

2.2 空间特征

2.3 现状总结

2.1 区位交通——战略区位

幸福乡位于太仆寺旗西南部，处于京津唐和锡赤通城市群辐射范围内，地处太仆寺旗南部，东部与贡宝拉格苏木相连，南部与河北省张家口市沽源县为邻，西部与河北省张家口市康保县接壤，东北与贡宝拉格苏木交界，距太仆寺旗政府45千，国道G217穿乡政府驻地而过，交通便捷，区位优势明显。

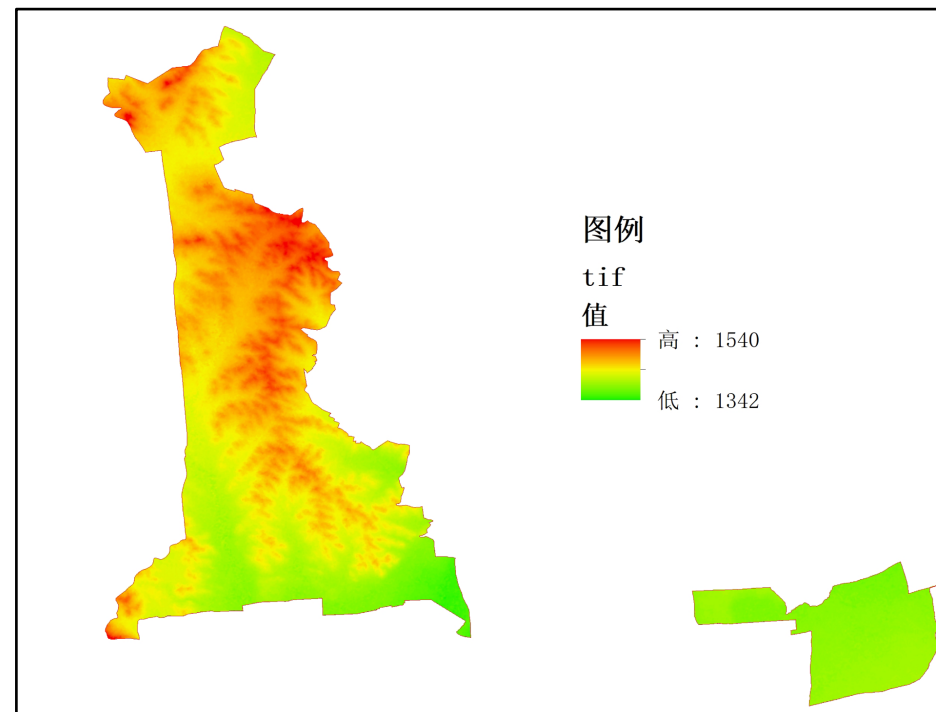


2.2 空间特征——地形地貌

遥感影像

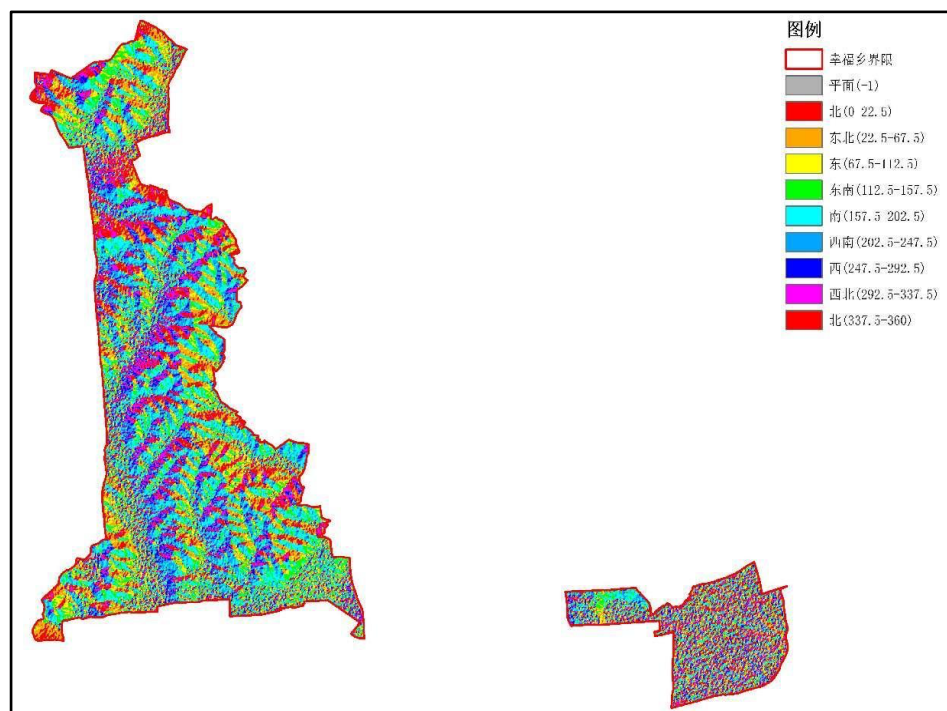


高程分析

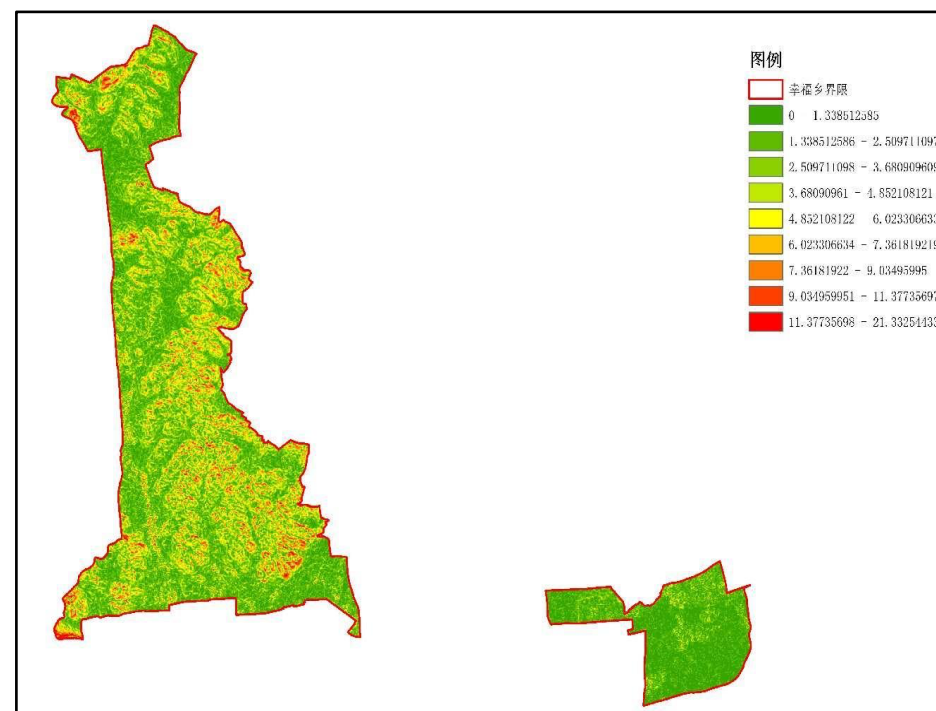


幸福乡地势起伏较小，地形呈北高南低的地形海拔在1342~1540米之间。

坡向分析



坡度分析



幸福乡地形坡度不大，乡域内65%的土地地形坡度低于3%。

2.2 空间特征——自然资源

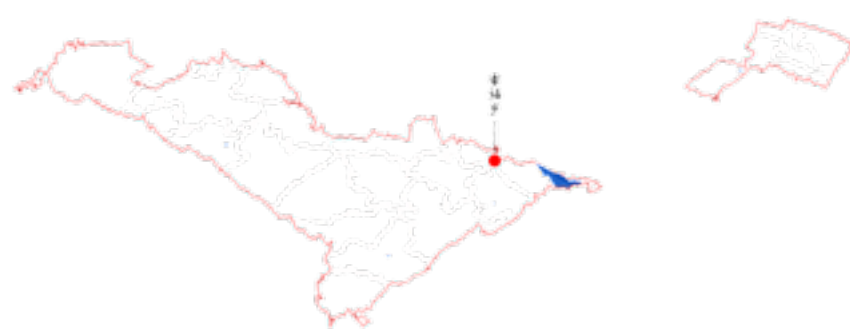
山水林田湖草共存、三分林，四分田、两分草，具有良好丰富的自然资源

山



幸福乡地势起伏较小，地形呈北高南低的地形海拔在1342~1540米之间

水



幸福乡水资源面积113.53公顷，主要分布于乡域南部，占乡域面积的0.6%，年平均降雨量在350毫米。

林



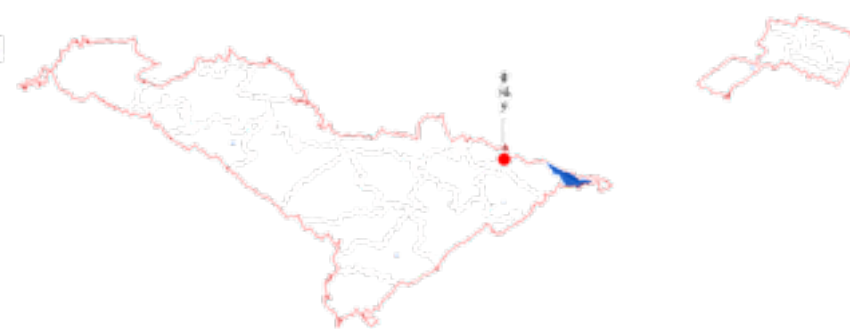
幸福乡林地面积6316.26公顷，总量较大且分散分布于乡域中，占比近三成。

田



幸福乡耕地面积为8147.98公顷，均匀分布在乡域中，占比近四成，为乡域农业发展奠定了基础。

湖



幸福乡湖泊面积94.35公顷，分布于幸福乡境内，名称为九连城淖尔。

草



幸福乡草地面积3723.65公顷，分布于整个乡域中，占比近两成，为乡自然资源环境提供优良基底。



山



水



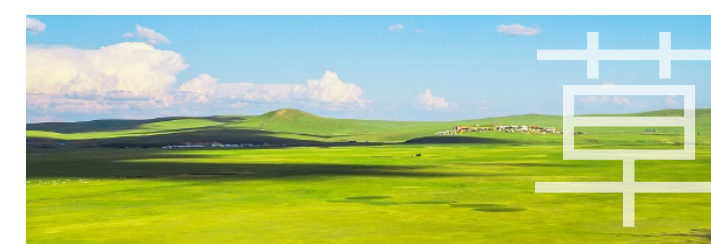
林



田



湖



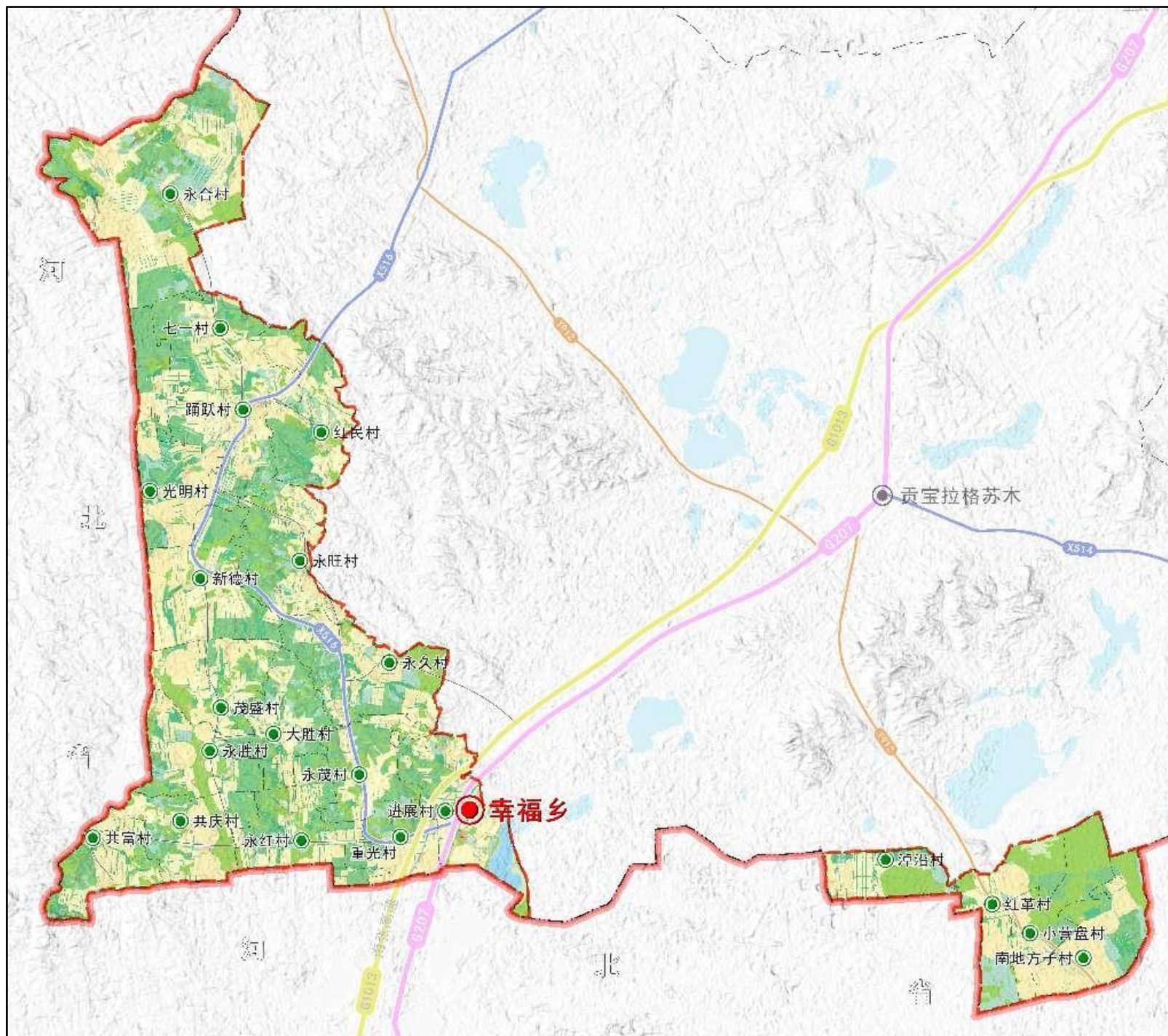
草

2.2 空间特征——用地现状

幸福乡现状用地农用地189.0553

平方公里；建设用地4.8590 平方公里；

用地类型		面积 (平方公里)	所占比例
农用地	耕地	81.6319	43.18%
	林地	63.2109	33.44%
	草地	37.4338	19.80%
	果园	0.0012	
	农业设施建设用地	0.3573	0.19%
	小计	182.6351	96.60%
建设用地	村庄用地	4.8590	2.57%
	小计	4.8590	2.57%
其他用地	内陆滩涂	0.1296	0.07%
	盐碱地	0.2493	0.13%
	特殊用地	0.0092	0.00%
	坑塘水面	0.0280	0.01%
	裸土地	0.1486	0.08%
	湖泊水面	0.9435	0.50%
	河流水面	0.0344	0.02%
	小计	1.5426	0.82%
国土总面积		189.0553	100%



图例

- 省界线
- 农村宅基地
- - 乡界线
- 机关团体用地
- 行政村界线
- 教育用地
- 水域地
- 工业用地
- 旱地
- 采矿用地
- 果园
- 物流仓储用地
- 乔木林地
- 公路用地
- 灌木林地
- 供水用地
- 其他林地
- 供用地
- 天然牧草地
- 环卫用地
- 其他草地
- 广场用地
- 乡村道路用地
- 其他特殊用地
- 宗教设施建设用地
- 内陆滩涂
- 畜禽养殖设施建设用地
- 河流水面
- 其他公用设施用地
- 湖泊水面
- 城镇住宅用地
- 坑塘水面
- 商业用地
- 盐碱地
- 其他商业服务业用地
- 裸土地
- 农村社区服务设施用地
- 规划范围

2.3 现状总结

基本特征

区位交通：区位优势明显，交通便捷

资源环境：生态本底良好，山水林田湖草资源齐备

产业经济：经济体量较小，但凭借产业结构的调整，有一定的潜力

人口社会：常住人口较少、劳动力相对缺乏，但向集镇区集中的趋势明显

主要问题

空间结构：建镇区建设分布散乱，建筑破损严重，土地集约化程度较低

空间效率：建设用地效率较低，整理潜力较大

空间质量：集镇区建设品质有待提高，建设用地增量需求较大（产业需求）



目标策略

General planning principles

- 3.1 定位目标
- 3.2 发展目标
- 3.3 发展策略

3.1 定位目标

乡镇职能

以农牧业生产、农副产品加工流通、旅游业为主的农旅结合型乡镇具有行政、居住、教育、文化及产业发展等综合功能的乡政府驻地乡域转移人口的主要集聚地以农牧业为基础的农畜产品加工流通地，为全乡的农牧业、旅游业提供服务。

乡镇性质

以农牧业生产、农副产品加工流通、旅游服务业为主的综合服务型生态小城镇。

3.2 发展目标

以生态优先、绿色发展为导向的高质量发展新路子

立足特色优势，创新绿色发展，补齐短板弱项，完善服务体系、增进民生福祉，全面加强经济建设、政治建设、文化建设、社会建设、生态文明建设。

努力将幸福乡建设成为全旗的经济增长点，
太仆寺旗农副产品生产集散地、旅游集散地

3.3 发展策略

1 坚持生态优先，以蓝绿空间为本底

2 区域协同发展，提升发展效率和品质

3 提升生活品质，塑造独特的地域特色

4 增强基础设施，提升城乡安全保障水平

5 完善公服体系，提升生活空间宜居优质

6 加强城乡统筹，推进城乡一体化发展



优化格局：构建生产、生活、生态空间协调共融的总体格局



增值提效：提升产业附加值，提高土地价值

综合整治：增减挂钩、增存挂钩，提高国土空间利用效率



设施提升：补足短板，完善配套设施建设

品质提升：打造魅力景观，塑造特色风貌

国土空间格局与结构

Land spatial pattern and structure

4.1 总体格局

4.2 重要控制线

4.3 生态管控

4.4 空间结构优化

4.1 总体格局

规划构建“**一核、两轴、多片区**”的乡域国土空间总体格局。建设生态型乡镇，把自然生态环境引入集镇区，使集镇区人工环境和自然环境融为一体。

一核：

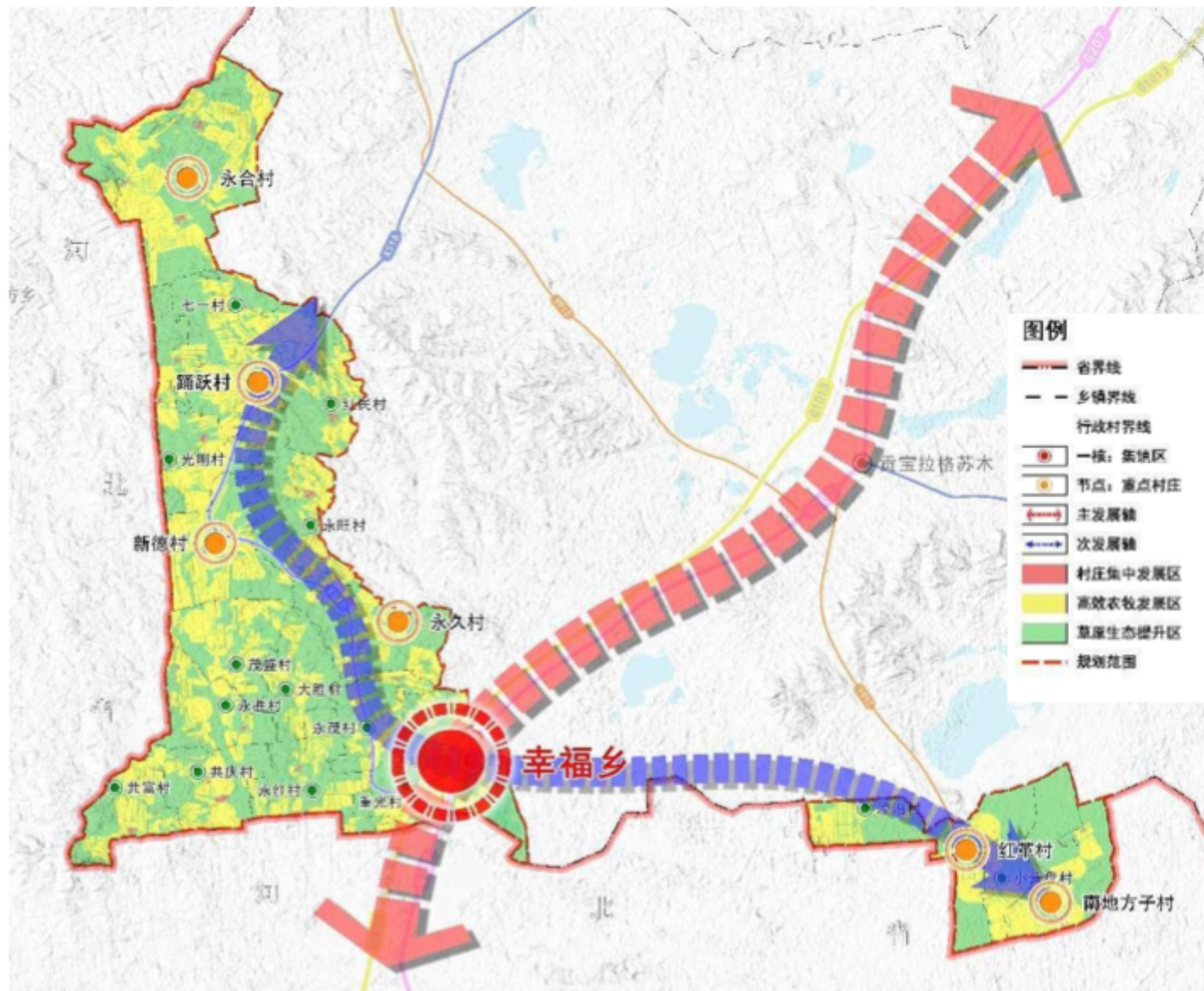
乡政府所在地，集中全乡的重点产业、部分人口向集镇集中，形成经济、文化、服务基地。

三轴：

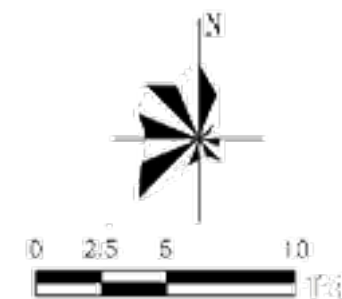
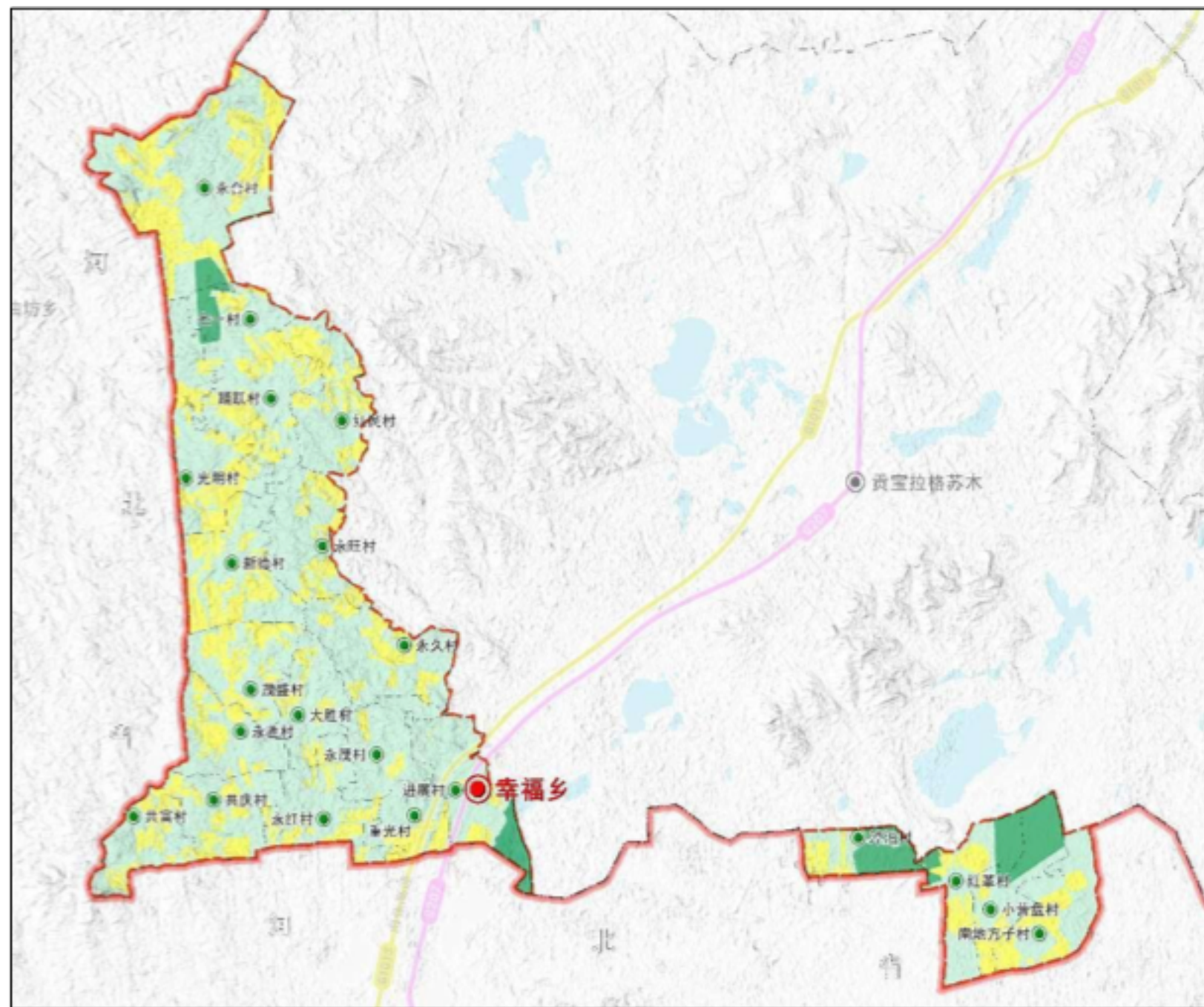
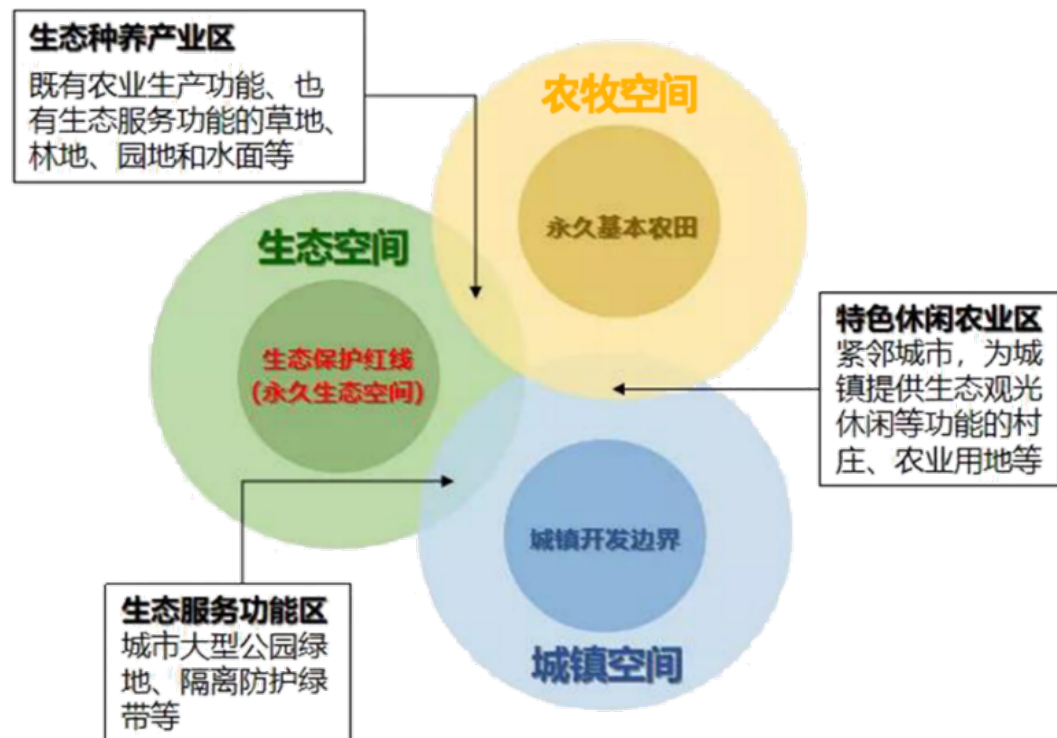
沿镇区对外交通道路（国道G207）的发展主轴，沿镇区内两条北—南方向主要道路（县道X516）的发展次轴。

多片区：

多个重点村的产业集中点



4.2 总体格局——三区三线



图例

- 省界线
- - - 乡镇界线
- 行政村界线
- 生态保护红线 (核心保护区)
- 永久基本农田保护区
- 规划范围

4.3 重要控制线——管控规则

生态保护红线管控：

多规合一，协调落实：**调出生态保护红线内永久基本农田，确保三条控制线不交叉不重叠不冲突**；生态保护红线内已有的农业用地，鼓励逐步退出恢复生态用途。

协调非生态用地退出。除必要的生态保护类、特殊建设用地外，原有建设用地不得改扩建，应逐步退出。

新增建设采用正面清单管理。确因国家重大基础设施、重大民生保障以及必要的科研考察项目等无法避让的，应提出调整方案，报经自然资源部批准。

耕地保护红线管控：

落实旗县下达的耕地保护目标，坚决**制止耕地非农化**，有耕地资源保护规划图序推进高标准农田建设。

严格落实耕地保护目标，坚决制止耕地**“非农化”**，确保耕地面积不减少

- 坚决制止耕地“非农化”行为
- 严禁超标准占用耕地建设绿色通道
- 严格执行建设占用耕地补偿制度

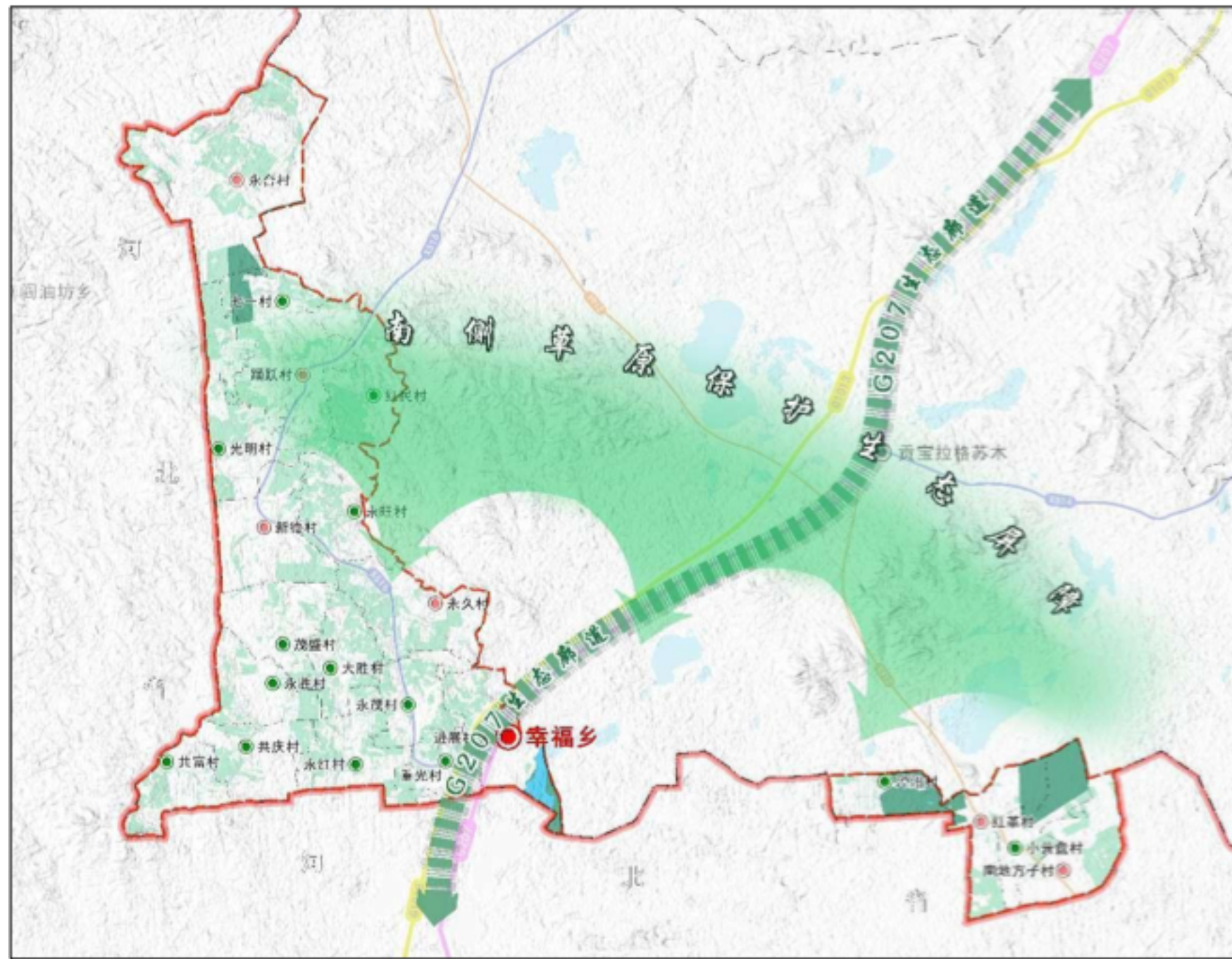
城镇开发边界管控：

坚持节约集约、紧凑发展，通过划定城镇开发边界，改变以用地规模扩张为主的发展模式，推动城市发展由外延扩张式向**内涵提升式**转变；

因地制宜，基于自然地理格局和城市发展规律，结合当地实际划定城镇开发边界，引导促进城镇空间结构和功能布局优化避免城镇开发边界碎片化，为未来发展留有合理的弹性空间

4.4 生态管控

落实上位规划要求，
形成生态管控格局

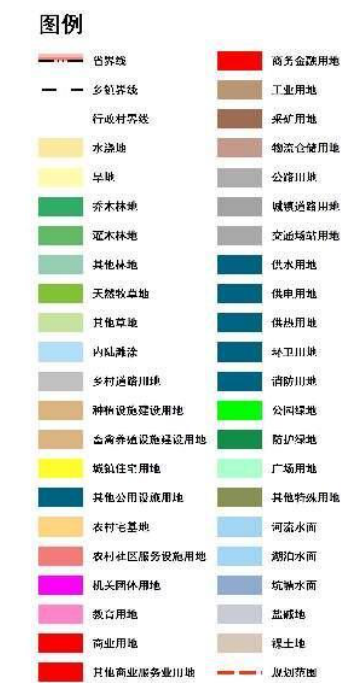
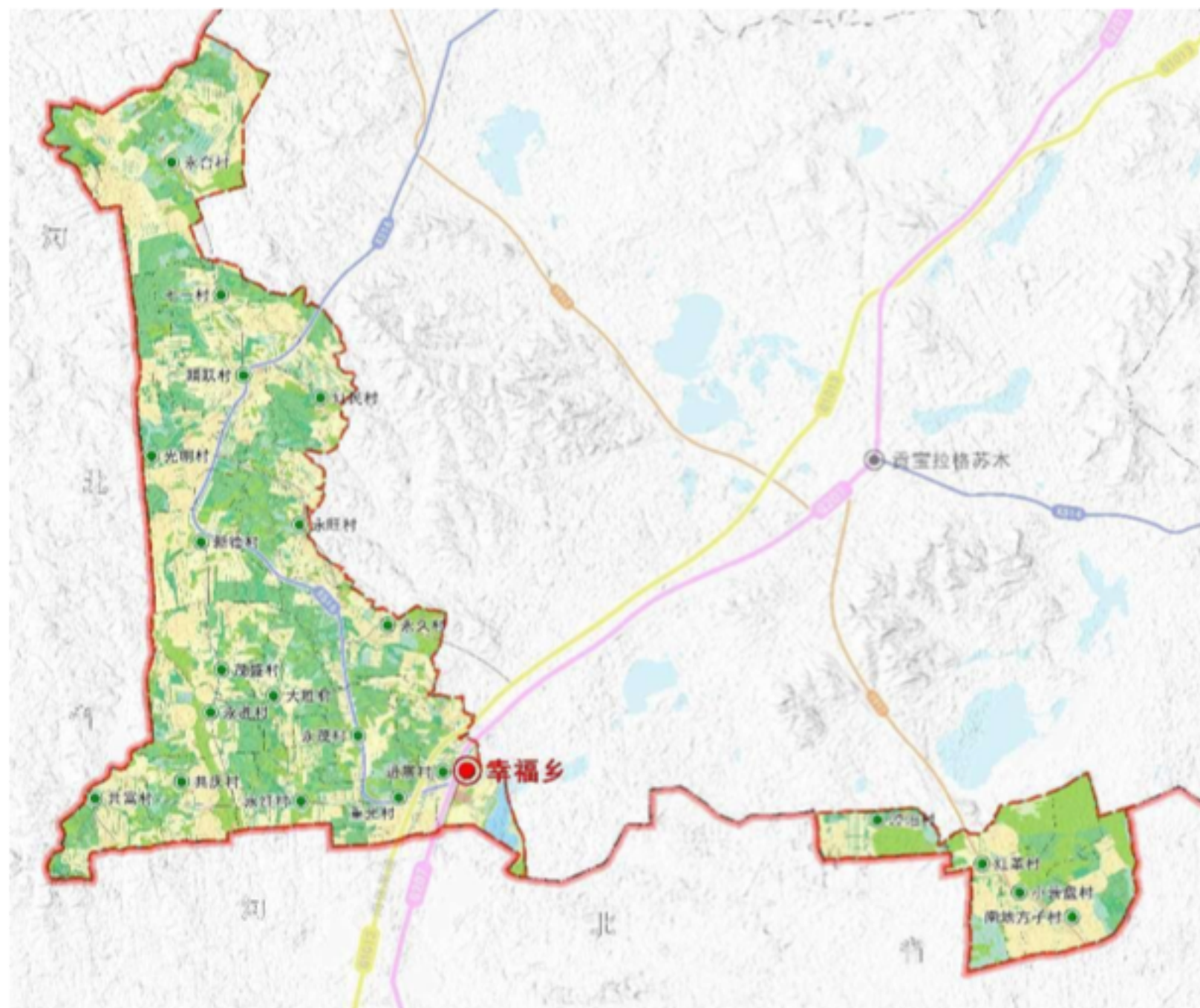


图例

- 省界线
- 乡镇界线
- 行政村界线
- 南侧草原保护生态屏障
- G207生态走廊
- 水域保护区
- 生态保护红线
- 生态林地
- 规划范围

4.5 空间结构优化

幸福乡用地优化布局，为保证幸福乡未来发展需求，增加49公顷建设用地，主要为产业发展规划增加的建设用地，如工业用地、物流仓储用地等。





产业发展

Protection and utilization of natural resources

5.1 乡域产业定位 5.2 产业布局

5.1 产业定位

幸福乡结合在自身的产业特点、区位条件、基础产业等综合确定，幸福乡是：
以农牧业（种养殖业）为基础，农副产品加工制造业的增长点、以农旅项目为宣传
的一二三产综合发展型乡镇。



统筹发

6

Overall development of towns and villages

6.1 人口与城镇化引导

6.2 镇村体系规划



国土综合整治与修复

Comprehensive land improvement and restoration

7

7.1 全域国土综合整治

7.2 山水林田湖草系统修复

7.1 全域国土综合整治

在梳理乡村国土空间现状问题的基础上，提出全域土地综合整治目标，**识别出整治区域，确定综合整治内容**，列出综合整治重点项目清单和项目准入负面清单

梳理现状问题



提出整治目标



确定整治区域和内容



列出整治清单

国土空间利用粗放
空间品质低劣
乡村耕地碎片化
土地资源利用低效化
农村人居环境恶化
生态质量退化
.....

提高国土空间
利用效率和质量
强化耕地保护
土地集约节约利用
改善嘎查人居环境
合理配置农村土地资源
.....

1、生态修复

乡村国土绿化美化 山水林田湖草修
农村环境综合治理

1、生态修复

乡村国土绿化美化 山水林田湖草修
农村环境综合治理

1、生态修复

乡村国土绿化美化 山水林田湖草修
农村环境综合治理

1、整治修复项目清单

生态修复项目清单
综合整治项目清单

2、项目准入负面清单

禁止破坏生态环境
禁止占用耕地搞人造景观
禁止违背农民意愿搞大拆大建
禁止破坏乡村风貌和历史文脉
严格控制未利用地开垦
严格保护历史文化建筑

7.1 全域国土综合整治

乡村国土绿化美化：突出乡村特色和草原风光，见缝插绿，增加乡村生态绿量

□ 因地制宜实施“清、理、增、优”行动，推动村旁、宅旁、水旁、路旁绿化，合理布局小微水体、绿地，增加生态绿量

清

- 乱搭乱建
- 乱堆乱放
- 残破空建

理

- 划定边界
- 规范堆放
- 秩序井然

增

- 小微树木
- 小型绿地
- 活动场地

优

- 优化标识
- 绿化遮挡
- 美化修饰





集镇区规划

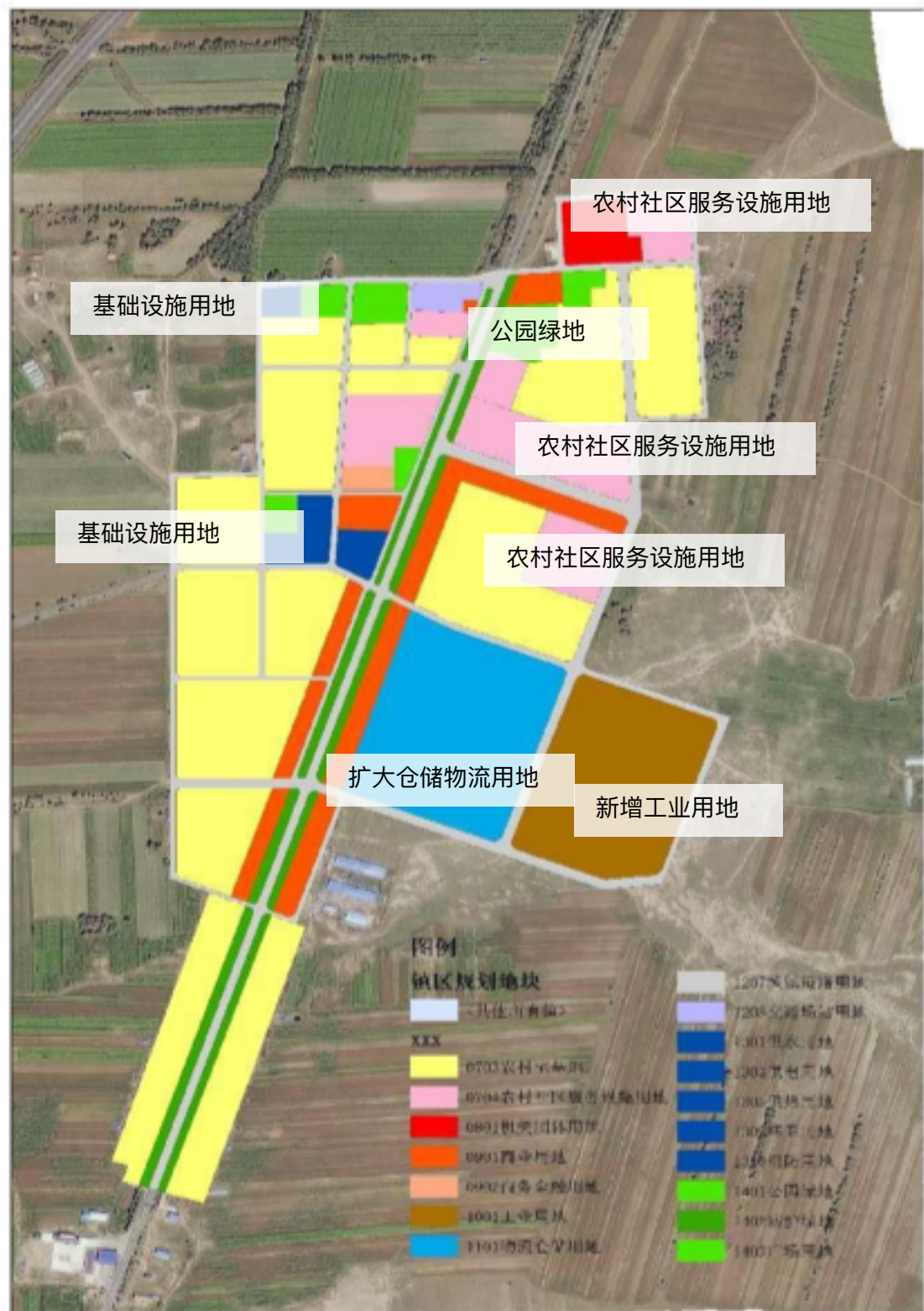


Town planning

- 8.1 用地规模与布局
- 8.2 绿地与开敞空间
- 8.3 人居环境整治

8.1 用地规模与布局

在梳理集镇区国土空间现状问题的基础上，优化各项建设用地的统筹布局，主要沿着G207国道沿线发展，将现有的居住用地整合，增加农副产品加工业用地、扩大物流仓储用地，以保障第二产业发展；增设商业用地，以保障第三产业发展的需要；增设农村社区服务设施用地及基础设施用地，保障集镇区的各项生产生活需要。



8.2 绿地与开敞空间

集镇区绿地广场为供居民休闲娱乐的开敞空间，本次规划共有集中绿地4处，活动广场2处，服务半径小、内容丰富等特点。

公园广场意向图



8.3 人居环境整治

1、供水管网的持续完善工程

将原有年久失修的供水管线更新，主管道管径为300mm、支管管径为200mm，采用主干管环形布置，改造长度6213m。

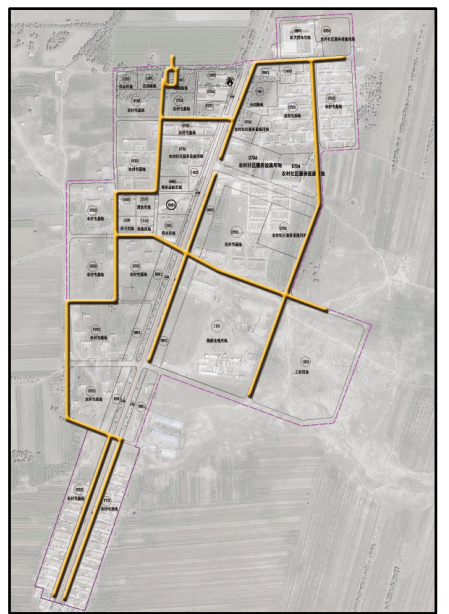
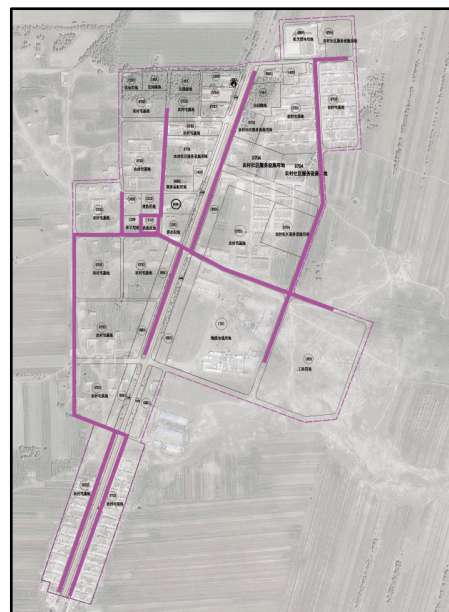
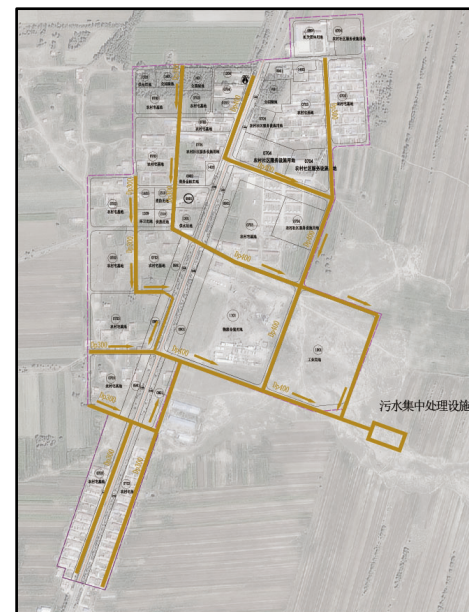
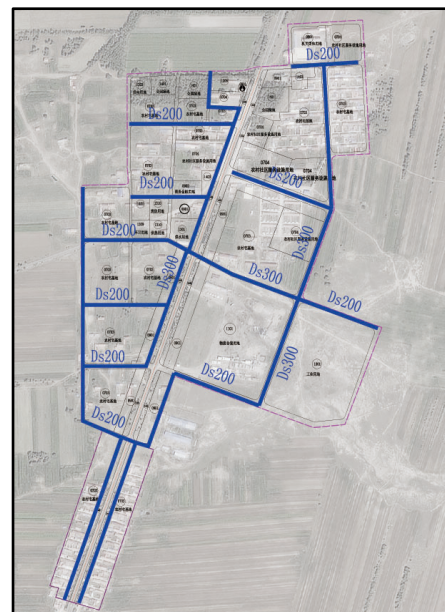
2、排水工程建设

集镇区现状无排水设施，只有乡政府院内这只了一处小型的深坑，污水排放的情况会影响整个集镇区的人居环境，无法达到乡村振兴政策的要求。

3、供热工程建设

集镇区现状无集中供热设施。

本次规划集中供热设施，位于集镇区中部位置，延道路铺设供热管网。减少分散供热所带来的空气污染、使用效率低等弊端，方便生产生活、提高人居环境质量。

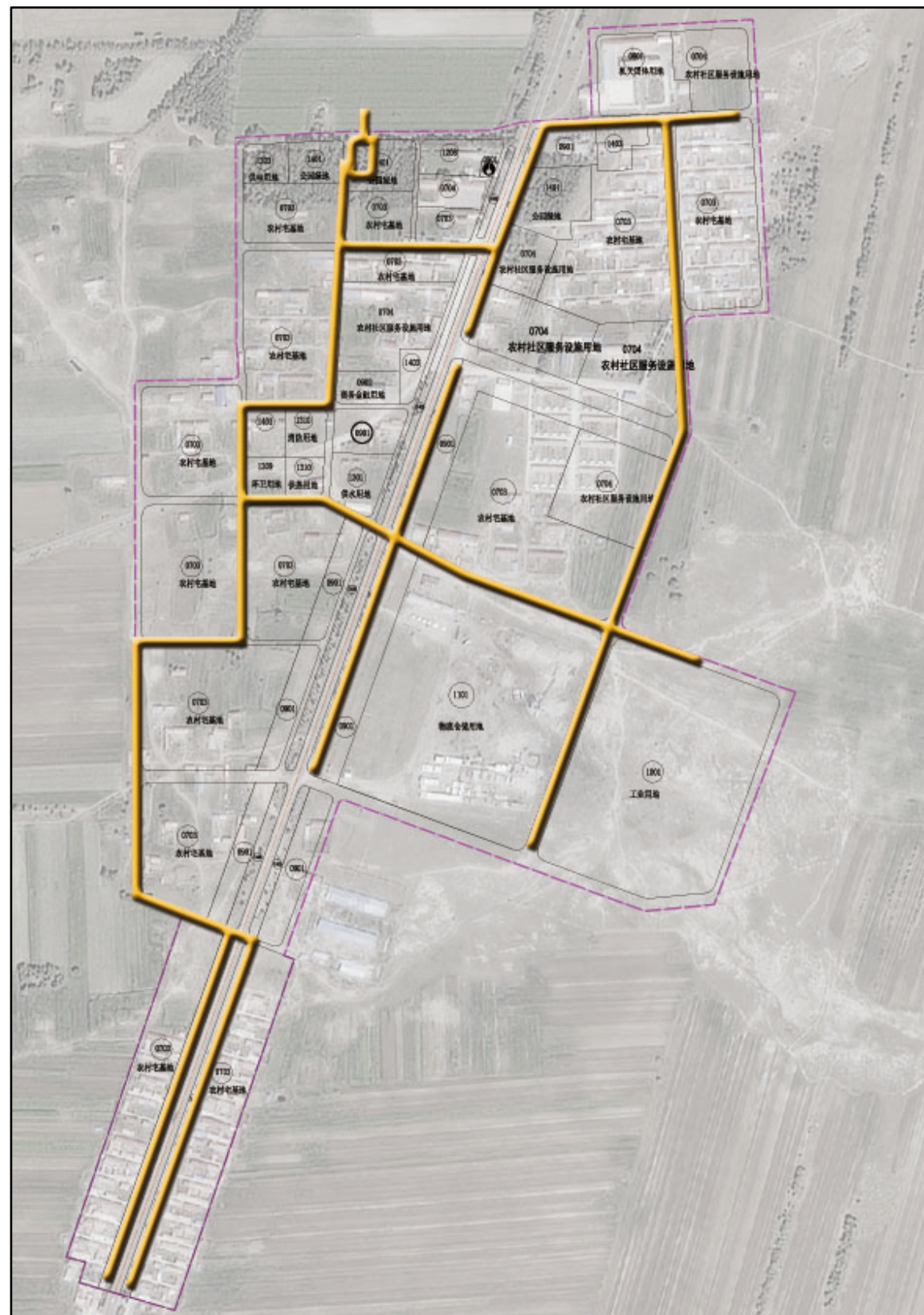


8.3 人居环境整治

4、燃气工程建设

集镇区现状无集中供热设施。

本次规划设置燃气工程设施，燃气站设置在集镇区北侧的绿地当中，与周边居民点保持着安全距离，管线沿道路铺设。

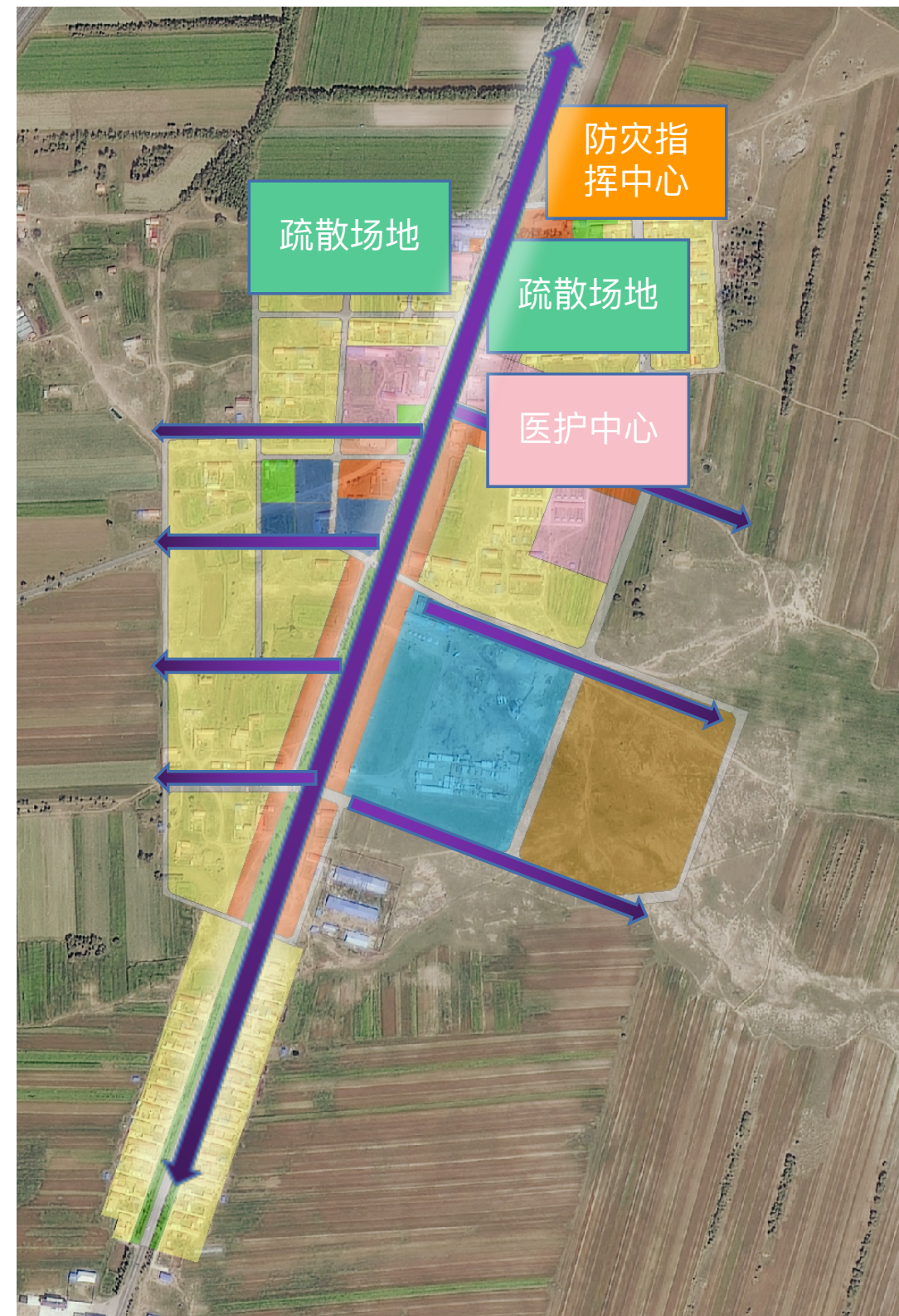


8.3 人居环境整治——综合防灾减灾规划

合理布局防灾避难场所、数量和规模，医院及公共建筑的防灾措施需加强，设置救援系统、应急集散点、医疗救护、物资储备和报警装置等设施，提升防灾减灾总体水平。

图例

-  防灾指挥中心
-  主要疏散通道
-  主要疏散场地
-  医院





规划传导实施

9

Planning conduction and Implementation

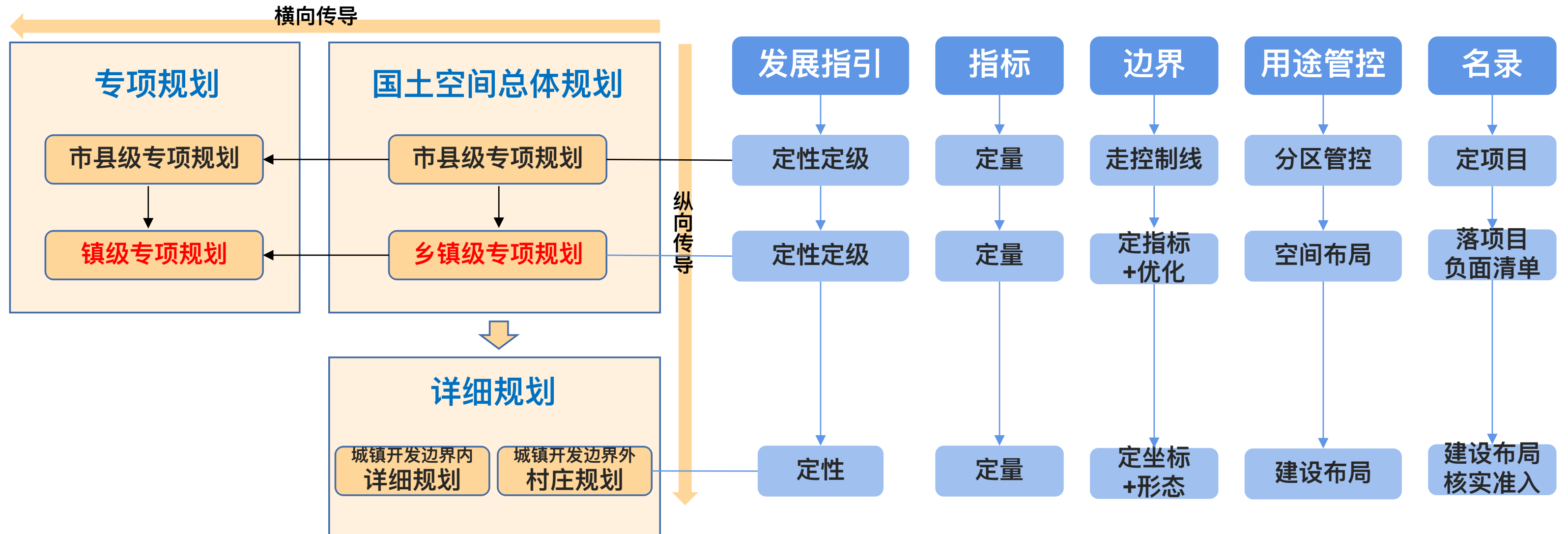
10.1 规划传导

10.2 实施保障

9.1 规划传导

落实市县规划

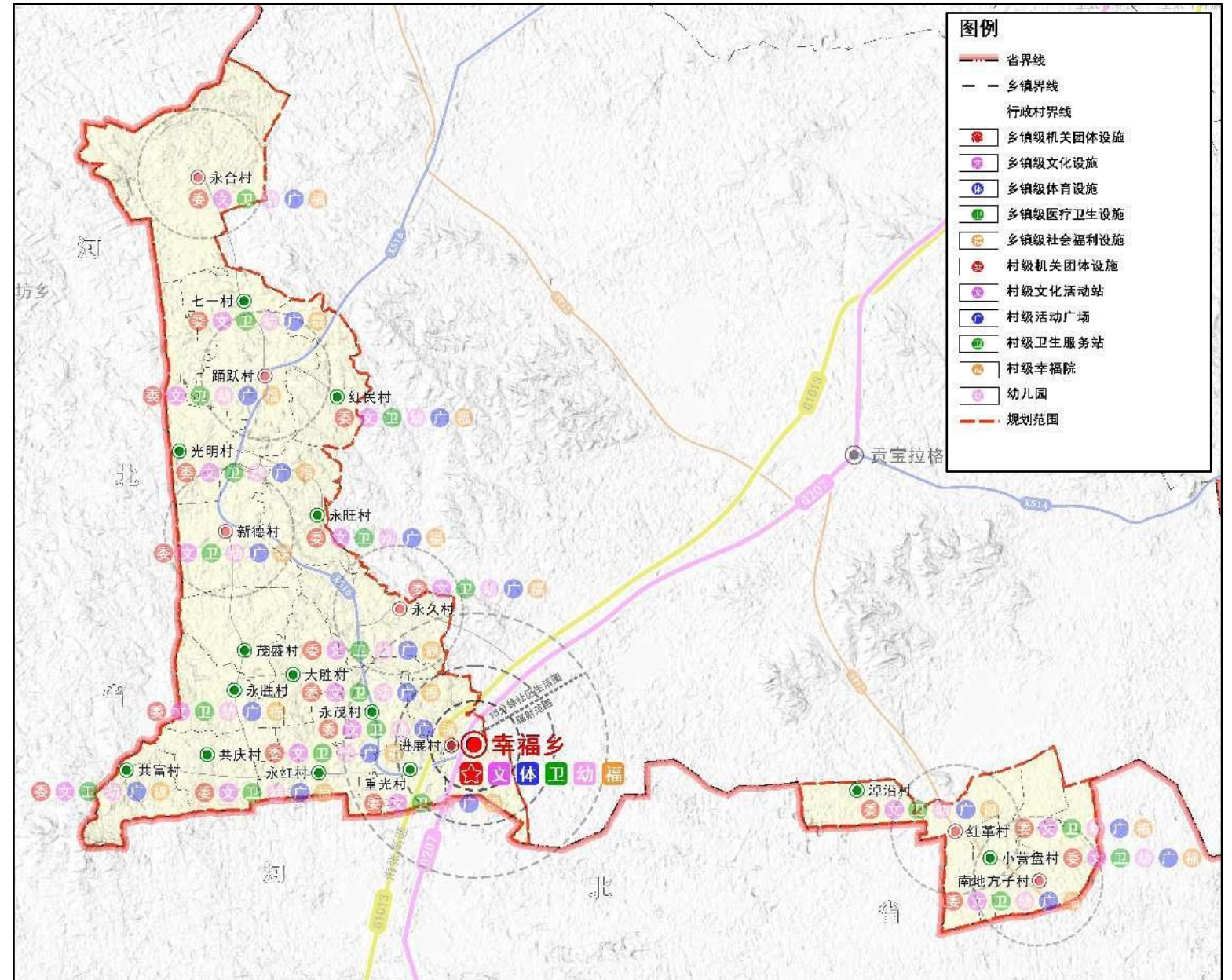
- u 详细规划（村庄规划）传导-划定详细（村庄）规划管控单元，通过“一图两表”进行管控指引
- u 专项规划传导-制定专项规划编制清单
- ∅ 重点将发展指引、指标、边界、用途、名录等传导至城镇详规单元和村庄管控单元。
- ∅ 落实市县规划确定的职能定位、约束性指标、三区三线 and 重大基础设施、生态廊道等空间布局。
- ∅ 尽快编制全域土地综合整治实施方案、集体经营性建设用地实施方案，及交通、产业等其他专项规划。



9.1 规划传导

合理划分村庄分类，指导村庄规划编制

充分考虑村庄现实情况和未来发展需求，在旗县级空间规划村庄分类的基础上，进一步细化优化，为村规划编制提供指引。



9.2 实施保障

组织保障

由旗人民政府与乡镇人民政府共同负责规划实施，建立政府负责、部门协同、公众参与、上下联动的工作机制，制定推进乡镇规划的实施措施，按照项目计划制定乡镇年度工作安排，监督检查各年度工作的推进执行情况

配套政策

落实和细化主体功能区政策，完善财政、投资、产业、环境、生态、人口、土地等规划实施政策措施综合运用**增减挂钩、增存挂钩、点状供地、集体经营性建设用地入市、宅基地改革**等政策工具。

实施监督

数据库汇入上级国土空间基础信息平台 and “一张图”实施监督信息系统完善规划实施动态监测、评估、预警、考核机制，接入内蒙古自治区国土空间规划监测预警信息系统